



BVLGARI
ROMA

OCTO FINISSIMO



Nov. 2022.11

日 (Sun)	一 (Mon)	二 (Tue)	三 (Wed)	四 (Tur)	五 (Fri)	六 (Sat)
		1 初八	2 初九	3 初十	4 十一	5 十二
6 十三	7 立冬	8 十五	9 十六	10 十七	11 十八	12 十九
13 二十	14 廿一	15 廿二	16 廿三	17 廿四	18 廿五	19 廿六
20 廿七	21 廿八	22 小雪	23 三十	24 冬月	25 初二	26 初三
27 初四	28 初五	29 初六	30 初七			

节气
11月7日 立冬
11月22日 小雪

节日
11月24日 感恩节

RICHARD MILLE



RM 65-01

自动上链镂空机芯
动力储存约60个小时(±10%)
五级钛合金底板和桥板
双秒追针计时码表
功能选择器及快速上链装置
可变几何结构摆陀
五级钛合金表壳

A Racing Machine
On The Wrist



Dec. 2022.12

日 (Sun)	一 (Mon)	二 (Tue)	三 (Wed)	四 (Tur)	五 (Fri)	六 (Sat)
				1 初八	2 初九	3 初十
4 十一	5 十二	6 十三	7 大雪	8 十五	9 十六	10 十七
11 十八	12 十九	13 二十	14 廿一	15 廿二	16 廿三	17 廿四
18 廿五	19 廿六	20 廿七	21 廿八	22 冬至	23 腊月	24 初二
25 圣诞节	26 初四	27 初五	28 初六	29 初七	30 初八	31 初九

节气
12月7日 大雪
12月22日 冬至

节日
12月25日 圣诞节

AUDEMARS PIGUET
Le Brassus

FROM ICONOCLAST TO ICON
突破传统成规 创造时代经典

50
Royal Oak
50th anniversary

广告 - 皇家橡树五十四周年

封面 | Cover Story | 璀璨夺目 闪耀新作



8月底的2022 GENEVA WATCH DAY日内瓦钟表日上，BVLGARI宝格丽迎来耀金材质的绚丽回归，今年恰逢Octo系列诞生十周年，全新发布的多款Octo Finissimo系列18K玫瑰金腕表，成为万众瞩目的焦点。与此同时，Octo Finissimo系列还特别推出携手日本建筑大师隈研吾（Kengo Sejima）联袂推出特别款腕表。

另一个令人瞩目的新作则是Serpenti Seduttori系列蛇形腕表。华美钻石与黑色表盘在腕间交相辉映，配合精致的飞行陀飞轮机芯，充分展现高级珠宝与精密制表工艺之间的精彩碰撞与沁人心脾的魅力。

从2012年系列正式推出Octo系列，十年时间过去，系列已经从一个低调奢华的低调品牌，发展成为全球瞩目的焦点。Octo Finissimo系列诞生以来，一直秉承着“极致轻薄”的设计理念，不断挑战机械表的极限。最新推出的Octo Finissimo系列18K玫瑰金腕表，更是将这一理念发挥到了极致。这款腕表不仅拥有超薄的外观，更搭载了先进的机械机芯，确保了精准的时间显示。

此外，Serpenti Seduttori系列蛇形腕表的推出，也标志着BVLGARI在高级珠宝与制表工艺上的又一次突破。这款腕表采用了珍贵的黑色陶瓷与钻石材质，搭配复杂的飞行陀飞轮机芯，展现出无与伦比的艺术美感与精湛工艺。

P20

Cover Story 璀璨夺目 闪耀新作

8月底的2022 GENEVA WATCH DAY日内瓦钟表日上，BVLGARI宝格丽迎来耀金材质的绚丽回归，今年恰逢Octo系列诞生十周年，全新发布的多款Octo Finissimo系列18K玫瑰金腕表，成为万众瞩目的焦点。

014 Editor's Note
超薄腕表的自我更迭

- 030 Hot Stuff
- 032 BVLGARI 时光潮流 致敬古典主义机械美学
 - 034 RICHARD MILLE 女性腕表 自由无限
 - 036 AUDEMARS PIGUET 技术革新 致敬传奇五十周年
 - 038 HUBLOT 匠心独运 新作亮相
 - 042 DIOR 洗练墨色 极致雅黑
 - 046 BREITLING Chronomat机械计时 百年灵血脉中的传承



BVLGARI



BVLGARI

P32



MIDO®
SWISS WATCHES SINCE 1918
瑞士美度表



花渐系列
RAINFLOWER BLOSSOM

INSPIRED BY ARCHITECTURE
灵感源于建筑



P50

Major Report 星汉灿烂 若出其里

050 Major Report

- 052 皎皎空中 明月一轮
- 072 天上宫阙 今夕何年
- 082 时间等式 算尽人间

088 Special Column

- 088 月相与月相手表
- 090 天文月相表的专利创新



P72



广告



P92

092 Production Trends

- 092 坠入心海, 爱在朝夕
海鸥表发布心海系列女士腕表
- 094 复古潮金 孔雀表的“继承式创新”
- 096 在你的手腕上放一只风筝

098 Feature Article

女款机械机心中的一枝独秀
——MIYOTA 6T28裸摆机心

100 Watch style

时间旅行者的秘密

106 News & Event



追溯 远洋时代 永葆探索精神

全国服务热线：400-7909-888 www.peacockwatch.com

钟表Time Square

SINCE 1970 BEST TIME

2022 / 10

中国期刊全文数据库全文收录期刊 万方数据-数字化期刊群全文收录期刊 中国核心期刊(遴选)数据库收录期刊
中国学术期刊综合评价数据库统计源期刊 中文科技期刊数据库收录期刊

发行范围 国内外公开发
国内统一连续出版物号 CN61-1115/TH
国际标准连续出版物号 ISSN1002-1795
广告发布登记 61011320170022
出版发行 《钟表》编辑部

主管单位 Authorities in Charge 西安轻工业钟表研究所有限公司
Xi'an Horology Research Institute of Light Industry Corporation Ltd
主办单位 Authorities in Sponsor 西安轻工业钟表研究所有限公司
Xi'an Horology Research Institute of Light Industry Corporation Ltd
出品人 Publisher 王岩民 WANG Yanmin

《钟表》编辑部 Editorial Department
主编 Chief Editor 王岩民 WANG Yanmin
副主编 Associate Chief Editor 王剑勇 WANG Jianyong
资深编辑 Senior Editor 梁璐 LIANG Lu
新媒体编辑 New Media Editor 张磊 LEN Cheung
特约编辑 Special Editor 王雷 WANG Lei
设计 Design 亘测艺术设计

读者及客户服务 Reader And Service
广告代理 上海时观广告有限公司 Shanghai Time Square Advertising Co. Ltd.
总策划 周凯旋 Victoria CHOU
策划编辑 王童佑 Chaos WANG
徐菁 Ciling XU
陈吉 Jili CHEN
业务总经理 徐仲轲 Tony HSU
业务专员 戴成琛 Cliff DAI
地址 上海市虹口区四川北路888号1709室(邮编200080)
Room 1709, No.888, Sichuan Rd, Hong Kou District, Shanghai, P.R.China
(Postcode 200080)
电话 (+86 21) 3633-8878

网络媒体 Internet Press
中国钟表网站 www.chinawatch-clock.cn

合作品牌 BRAND
TIAN WANG 天王表 SEA-GULL 海鸥表
MIYOTA 美优达机芯 GEYA 格雅表
SAGA 世家表 BASELWORLD 巴塞尔

合作媒体 PRESS
中国知网 维普资讯
博看网 万方数据



钟表 最时间微信



中国钟表培训基地微信

订阅服务热线
029-85222474

广告投放热线
029-85362799

发行方式: 自办发行 邮发代号: 无 定价: 人民币30元 港币50元

本刊由西安奇良海德印刷有限公司印制 地址: 西安市长安区航天产业基地工业二路299号4号楼二单元 电话: 029-89255599

本期所有文字和图片经著作人授权本刊, 未经许可, 不得使用。
本刊发表的作者文字、图片并不代表本刊立场观点。
本刊所付作者稿酬已包括纸质及数字形态出版的《钟表》杂志的稿酬。
因各种原因, 未能联系到的作者, 请见刊后速与本刊联系, 以便支付您的稿酬。
如发现本刊内有破损, 缺页, 装订错误等印刷质量问题, 请及时与本刊编辑部联系调换。

自由的童心 一直在路上
— 童箏飞行 —

SAGA

超薄腕表的自我更迭

在国际腕表界，有句说法叫“Thin is always in”，笔者暂时翻译为“超薄永无止境”，就当今来看，人们对于腕表的理解早已超越“钟表=计时器”的狭隘观念，而是将其作为艺术品、装饰品、奢侈品来传达佩戴者的时尚理念、身份、品位。而“超薄腕表”就是这个艺术门类里一种特别的存在。

“轻薄”早在钟表诞生之初，就成为使用者和钟表匠追求的同一个“瘦身梦”。这场“超薄”的竞技之旅，一努力就让钟表匠们前仆后继了整整四个世纪。虽然改进与改良的路途漫长艰难，但成果一点点显现出来，时间一点点过去，两个半世纪以后的1800年，一种精心制作的普通功能怀表的机心厚度已经达到了2.2毫米，与一枚普通的一角钱人民币的厚度基本一样。从1550年的66毫米到1800年左右的2毫米，人类在精细机械加工中的探索取得了惊人的进步。

超薄款腕表从工艺上就比普通腕表的制作难度更大，要在更小的空间装置上满足同样的功能需求的机心零件，对于制表师来说是非常考验功力的。在极纤薄的空间中置入各式微小的零件，甚至是复杂的机制或模组，而成为超薄表，也有以镂雕的技艺呈现，这是钟表工艺的最高表现，更是收藏家梦寐以求的珍藏逸品。

腕表要实现轻薄，最主要是通过机

心“瘦身”来达到。到底什么尺寸才是超薄机心的标准？手动上链机心为2mm以内，自动上链机心在3mm之内，而石英机心则在1mm之内。机心要做得纤细，从整枚机心的设计开始就需全盘考量，如发条盒及发条的宽度，一直到齿轮、擒纵结构，再到上链系统，还有与盘面、指针的配合等。既然是超薄腕表，表壳也应属于超薄型设计，否则超薄机心就毫无意义。由此而知，一枚超薄腕表所需考虑的层面极为广泛，也就是说它的制作难度很高，并非一般表厂可以轻易完成。

伯爵、宝格丽都是超薄腕表领域的佼佼者，其发表的作品都是当时一经问世，足矣震撼整个表坛的程度。1957年伯爵成功研制出了当时世界上最薄的机械机心，厚度仅为2毫米的9P机心；60年后，伯爵推出首款Altiplano至臻超薄系列Ultimate Concept腕表。而在今年的日内瓦高级钟表展上，为向这枚具有时代意义的表款致敬，伯爵又推出Altiplano至臻超薄系列Ultimate Concept致敬版腕表，厚度仅为2毫米，伯爵这种一体式超薄结构拥有着五项专利，也是伯爵超薄腕表的独家技艺。

时间来到2022年3月，在超薄制表领域深耕多年的宝格丽也终于放出了“大招”：OCTO FINISSIMO ULTRA凭借整表1.80mm的厚度，刷新了超薄腕表的纪

录。BVL Cal.180手动机心由宝格丽与Concepto联合研发，装配带有金质砵码的可变惯性摆轮，机心厚度仅为1.50毫米。

但是超薄腕表领域的竞争就是这么的白热化，2022年理查德米勒RICHARD MILLE也悄然加入超薄腕表战局，出乎所有人意料的推出了全新RM UP-01 FERRARI腕表，以厚度仅为1.75毫米的超薄腕表（1.18毫米机心）一举摘得超薄腕表桂冠！为保证传动机制的理想运行状态，该枚腕表的底板和桥板均以五级钛合金制成，获得专利的超薄发条盒配备极细游丝，而擒纵结构则全部重新设计，只为最大限度的在保证功能的前提下，实现超薄领域的再一次跃进。

下一个挑战超薄腕表的品牌又会是谁呢？技艺的增进，审美的更迭，或者空间的颠覆，还有许多值得探索的未知。而这些未知，总会带给人们惊喜。

副主编：

王剑宇



璀璨光芒·典藏时光

ARSA 璀璨代表的浪漫光辉

ARSA

深圳市爱尚易购科技有限公司

知名品牌 ARSA，将这历史文化结合成钟表的宝藏，在全球推出，「AR-0261 浪漫贵族足金真钻表」，金色耀眼的光泽高贵典雅，从古至今人们对于黄金都保持着认同的价值观，表厂使用黄金材质 足金 999 重金打造，说明了物以稀为贵。稀有所以越显独特，指针采用箭头式时、分针、罗马时标等元素，组合出锋芒内敛的贵族气息，AR-0261 表款外型采用经典蚝式型营造奢华的经典感，表盘简洁上面并镶嵌了 8 颗耀眼的华丽美钻，是个金色经典，历久不衰的代表。



表盘镶嵌 8 颗华丽美钻，古典韵味奢华亮眼。



E 字造型表带扣，搭配真皮表带服贴合手。



黄金版表底，发行表号信息一目了然。



AR-0261 浪漫贵族足金真钻表

表壳材质足金 999/ 不锈钢材质 PVD/ 自动上链机芯 / 时、分、秒、日期显示 / 表盘镶嵌华丽美钻 / 蓝宝石水晶表镜、透明底盖 / 真皮牛皮表带 / 防水 3ATM/ 全球发行 999 只 / 参考价：RMB 199,000

BOSSWAY CLUB



GENTLEMAN STYLE 动静之间皆适得宜

在时尚当道的世代，手表不只是观看时间，同时在穿搭上也占有一席之地，除了彰显个人品味外，有时也象征身份的表征，若是您在找寻一款能够动静皆宜的腕表，那你千万不可错过这只，BOSSWAYCLUB「贵族绅士机械腕表」，外型简约、线条优美，不论是正装或着休闲运动，搭配起来稳重自然相当内敛，实用大三针轻松判读，表盘也运用近年来流行的黑色与绿色来活络视觉供亲选择，我们诚心推荐给您。

BW-3003贵族绅士机械腕表

不锈钢复合材质 / 时、分、秒、日期显示 / 自制自动上链机械机芯 / 强化玻璃 / 闪耀晶钻 / 机械机芯 / 旋入式锁牙底盖 / 防水深度 3ATM/ 参考价：RMB 5,980

闪耀晶钻精致时标



■ 不锈钢防水底盖



■ 立体夜光条钉时标



中国轻工业钟表职业技能培训基地

中国轻工业钟表研究所培训中心
HOROLOGICAL RESEARCH INSTITUTE OF LIGHT INDUSTRY TRAINING CENTRE

轻工业钟表研究所培训中心暨中国轻工业钟表职业技能培训基地，于1988年2月成立于轻工业钟表研究所(原单位名称：轻工业部钟表工业科学研究所)，是我国创立最早的钟表专业培训机构。

在2010年8月9日，经中国轻工业联合会人事教育部批准，轻工业钟表研究所设立中国轻工业钟表职业技能培训基地。

2012年，国家工业和信息化部授予轻工业钟表研究所为工业(钟表)产品质量控制和技术评价实验室。

钟表维修班

面向零基础人员，通过一个月系统的理论与实践学习，掌握钟表拆装、清洗、加油、调校、设备使用、故障分析、抛光打磨等内容，具备一定的独立工作能力。经培训考核合格后，授予钟表维修工技能证书。

钟表零部件加工与制作班

面向钟表行业从事技术发展的钟表爱好者、钟表维修师和钟表制作师、钟表企业装配人员和技术人员。通过一个月钟表车床的车、铣、磨等学习，掌握螺钉、位钉管、柄轴、摆轴、立轮、离合轮、轮片、轴齿等加工方法，经培训考核合格后，授予钟表零部件加工与制作技能证书。

名表鉴定师培训班

面向奢侈品从业人员，意向从事二手钟表交易，典当行鉴定师、拍卖行估价师、钟表从业人员、钟表爱好者。通过七个工作日腕表检测与质量检验、腕表常见刻印标记、热门腕表的鉴定和估价方法等学习，经培训考核合格后，授予名表鉴定师技能证书。

维修工考证班

面向钟表维修从业人员。根据从业年限和维修技术能力确定申报级别，通过一周的差异化培训钟表结构、原理、规范、标准等学习。经培训考核合格后，授予钟表维修工技能证书。

主播达人培训班

面向网络直播销售人员。通过两天的钟表起源与历史文化、手表常见附加功能、腕表介绍、手表集团、腕表认证体系等学习。经培训、考核合格者授予培训证书。

维修提高班

面向有一定技能水平，需要进一步提高的维修人员。通过一周对陀飞轮、计时、能量显示等机构的学习，掌握复杂机心的维修能力。经培训考核合格后，授予相应级别的钟表维修工技能证书。

地址：西安市翠华路60号(710061)
电话/传真：029-8522 2474 8526 1685
联系人：席战辉(13201660361)
张磊(18991183151)

<http://www.nwatch.cn>

紧贴最新技术，理论实际结合；
配合企业需求，授课形式灵活；
资深教师授课，学员收获颇多。

延续经典·再造传奇

ARSA 经典代表作的不凡之作

纯真与美好的视觉盛宴 足金999重金打造

金色，一个历久不衰的金属代表色，耀眼的光泽高贵典雅，令人目不转睛，从古至今人们对于黄金都保持着认同的价值观。因此今年知名品牌 ARSA，便将这历史文化结合成钟表的宝藏，在全球推出此款 ARSA 周年纪念表款，「AR-6077 延续传奇」，表厂使用黄金材质 足金 999 重金打造，重视程度相当，说明了金表的物以稀为贵。因为稀有所以越显的独特，在设计上不外乎独特创作，一定也是为了纪念某些意义而生，AR-6077 表款外型采用经典蚝式型仿造过去年代的经典感，表盘简洁，上面并镶嵌了 12 颗耀眼的华丽美钻，彷彿叙说着历史年代的纯真与美好。



金色表盘上镶嵌了 12 颗华丽美钻，古典气味的奢华亮眼。



E 字造型真皮表带扣，细节上丝毫不马虎。



黄金版自动机械机芯，表底发行号信息一目了然。

AR-6077 延续传奇足金真钻表

表壳材质足金 999/ 不锈钢材质 PVD/ 自动上链机芯 / 时、分、秒、日期显示 / 表盘镶嵌华丽美钻 / 蓝宝石水晶表镜、透明底盖 / 真皮表带 / 防水 3ATM/ 全球发行 999 只 / 参考价：RMB 219,800



ARSA 发扬光大的传承经典代表

全新推出的 ARSA 璀璨光辉机械钻表，首次采用晶钻搭配表圈，简约利落设计，大气流线的黄金色八方爪表壳搭配中金表带，质感更上档次，另外：表款 3 点钟方向还有日历、星期显示窗清楚判读，表盘圈还有放射太阳纹，彷彿时间的运转，展现时计之美。



八爪框架，本身在钟表款式中就是极为少见，式一款极具个性与造型的表款。



AR-543B 璀璨光辉机械钻表

不锈钢材质 PVD / 自动上链机械机芯 / 时、分、秒、日历、星期显示 / 表盘镶嵌华丽美钻 / 表圈八星八箭晶钻 / 蓝宝石水晶表镜、透明底盖 / 防水 5ATM/ 参考价：RMB 19,980

AR-0140 黄金浪漫足金真钻表

表壳材质足金 999/ 不锈钢材质 PVD/ 石英机芯 / 时、分、显示 / 表盘镶嵌华丽美钻 / 蓝宝石水晶玻璃镜面 / 真皮表带 / 防水 3ATM/ 参考价：RMB 男 29,800 女 28,800



表款设计采用经典圆形表面，身侧薄型表壳稳重大气、手感舒适，表耳处并有篆刻 AU999 印记。



始创于1970年 | 至今从未间断
为钟表而来 见证时间

钟表® Time 最时间
Square
SINCE 1970 BEST TIME

纸媒 · 新媒体 · 培训 · 营销 · 咨询



只为给你最专业的钟表意见
扫二维码订阅

DOM
DEB ODE MAY
德布·奥德梅

明星金莎代言

A stylized signature of the celebrity Jin Sha.



珍珠手链系列
DOM WATCHES

璀璨夺目 闪耀新作

● 撰文 / Chaos ● 资料提供 / BVLGARI ● 设计 / Jili



8月底的2022 GENEVA WATCH DAY日内瓦钟表日上，BVLGARI宝格丽迎来耀金材质的绚丽回归，今年恰逢Octo系列诞生十周年，全新发布的多款Octo Finissimo系列18K玫瑰金腕表，成为万众瞩目的焦点，与此同时，Octo Finissimo系列还特别推出携手日本建筑

师妹岛和世（Kazuyo Sejima）联袂推出特别款腕表。

另一个令人目眩的新作则是Serpenti Seduttori鎏光蛇影陀飞轮腕表。华美钻石与黑色尖晶石相互辉映，配合精妙的陀飞轮机械机心，充分展现高级珠宝美学和高级制表工艺之间的精彩碰撞与扣人心弦的魅力。



Octo Finissimo镂空腕表8日链

18K玫瑰金表壳，尺寸40mm，镂空表盘，BVL 199 SK手动上链机械机心，动力储存192小时，时分秒针，动力储存显示，防水30米

八日动力 镂骨刻心

从2012年宝格丽正式推出Octo系列，十年的时间这一系列已经从小树苗茁壮成长为参天巨树，称其为当代高级制表的行业典范亦不为过，截至目前，Octo Finissimo系列先后八次刷新品牌超薄腕表纪录的辉煌成就，在制表史上留下了浓墨重彩的一笔。2014年的Octo Finissimo陀飞轮手动上链腕表以BVL 268机心开创先河，随后，无论是基础功能的自动上链或是负责功能的三问、计时、万年历，宝格丽的超薄技术已经成为了为人称道的标杆。

为庆祝Octo系列腕表问世十周年，宝格丽为Octo Finissimo系列引入

18K玫瑰金这一贵金属材质，Octo Finissimo镂空腕表、Octo Finissimo GMT计时码表和Octo Finissimo自动上链腕表为这一系列开启华美新篇章。

新作中最为重磅的当属Octo Finissimo镂空腕表。其实，Octo Finissimo系列腕表的高辨识度造型早已缔造传世经典，其受古罗马建筑设计风格的启发，打造出的八角形几何造型表壳和圆形表圈，呈现强烈反差效果，Octo系列既纯粹又现代，展现集严苛瑞士制表技艺与意式优雅格调于一身的特质。

Octo Finissimo镂空腕表不仅外形

承袭了Octo Finissimo系列的特质，其机心同样体现了臻美设计与匠心工艺的美妙结合。宝格丽的制表师和设计师配合无间，设计并研发出超纤薄的BVL 199 SK机心。这款全新的自制手动上链机心拥有出色的8天动力储存，并巧妙地通过环绕7点半位置小秒针盘的量尺造型指示器显示动力储存。这款全新机心以其呼应腕表整体几何线条的现代建筑风格造型，呈现出更加多样的对比组合：有形材质结合透明元素，有力线条邂逅轻盈姿态，此外还有18K玫瑰金时标搭配喷砂处理哑光炭灰色结构，从而尽可能提高可读性。



Serpenti Seduttori 鎏光蛇影陀飞轮腕表
18K白金表壳，表圈镶嵌长阶梯型切割黑色尖晶石，尺寸34mm，表盘密镶明亮式切割钻石，BVL 150手动上链机械机芯，动力储存40小时，时分钟，陀飞轮秒针



鎏光蛇影 陀飞翩跹

自20世纪40年代起，灵蛇意象便成为了宝格丽源源不断的灵感源泉，以其蜿蜒曼妙的身姿和灵动魅惑的气质助力品牌创作出数款传世精品。只需将泪珠状表壳与单圈或多圈表链相结合，便能充分诠释Serpenti系列腕表的精髓。Serpenti系列腕表持续演进、超越不止。无论是采用单圈还是双圈表链、全新的材质、珍贵的宝石或独特机芯，均令人惊喜不已，彰显神秘高贵的女性气质。

全新推出的Serpenti Seduttori鎏光蛇影陀飞轮腕表秉承了Serpenti系列的美好特质，以出众的现代风范闪耀夺目光芒。此款腕表集丰沛创意于一身，璀璨美钻和黑色尖晶石相互辉映，配合精妙的陀飞轮机械机芯，充分展现出高级珠宝美学和高级制表工艺之间的碰撞火花。它不仅拥有高级珠宝腕表的神秘魔力，更将宝格丽引以为傲的高级制表技艺融入这一经典的女表系列之中，彰显引人入胜的迷人魅力。

秉承果敢无畏的品牌精神，在Serpenti Seduttori鎏光蛇影陀飞轮腕表这一具有强烈视觉冲击的佳作中，尖晶石与钻石化身主角，于明暗变幻间展露反转魅力。34毫米的白色18K金表壳满镶钻石，表圈则饰以黑色尖晶石，以纯粹欢愉拨动心弦。表链弯曲柔韧、佩戴舒适，致敬宝格丽的独特制表技艺，灵蛇的神秘气息也随之呼之欲出。表链的网格状设计或密镶钻石、或饰以黑色尖晶石，动人魅力令人神往。

提到这枚腕表，必须要着重介绍一下它搭载的机芯。前文提到，宝格丽多次刷新品牌超薄腕表纪录，无论何种复杂功能，在宝格丽的超薄世界中都已驾轻就熟，然而这一次在Serpenti Seduttori鎏光蛇影陀飞轮腕表中，宝格丽挑战的是异型复杂功能机芯这一难题。Serpenti Seduttori鎏光蛇影陀飞轮腕表搭载的专属定制BVL 150自动上链机芯的厚度仅为3.65毫米，此番设计是因为只有追求精益求精，才能将机芯

妥善置入经典蛇首造型表壳内。设计美观的陀飞轮装置位于表盘6点钟位置，与环绕其周围的珍贵材质和谐交融。Serpenti Seduttori鎏光蛇影陀飞轮腕表囊括恢弘浩大的制表艺术和细致入微的珠宝细节，奏响一曲致敬传统制表技艺的瑰丽颂歌。精巧的机械结构与交错排列的宝石成为激发创意、挑动情感的不竭动力。





Octo Finissimo GMT自动计时码表（左）

18K玫瑰金表壳，尺寸43mm，棕色表盘，BVL 318自动上链机械机芯，动力储存55小时，时分秒针，计时功能，GMT功能，防水100米

Octo Finissimo自动上链腕表（右）

18K玫瑰金表壳，尺寸40mm，棕色表盘，BVL 138自动上链机械机芯，动力储存60小时，时分秒针，防水100米

超薄传承 耀金亮相

Octo Finissimo系列腕表已全方位刷新品牌在纤薄构造、含蓄表达和纯粹设计层面的纪录。于2014年推出的Octo Finissimo系列旨在实现创新突破、探索超薄工艺、并达到制表艺术新高度。这一系列出色演绎深厚技艺积淀和令人一望即识的时尚设计，迅速成为制表业的扛鼎之作，以低调的现代硬朗风格彰显品牌精湛瑞士制表工艺与独特意式格调的曼妙结合。

今年，为庆祝Octo系列诞生十周年和Octo Finissimo系列耀金材质腕表的盛大回归，宝格丽以意式优雅格调推出了采用18K玫瑰金打造的全新Octo Finissimo腕表，两款新作均以缎面抛光18K玫瑰金表壳搭配柔和棕色漆面表盘，彰显优雅之美。

诞生于2019年的Octo Finissimo GMT自动计时码表披上了玫瑰金的全新外壳，这款经典腕表的机芯厚度仅为

3.3毫米，曾刷新品牌超薄腕表纪录。采用缎面抛光18K玫瑰金材质超薄八角形表壳是Octo Finissimo系列的标志性元素之一，具有高度辨识度。新款腕表选用棕色鳄鱼皮表带，并搭配折叠式表扣。品牌自制BVL 318自动上链集成式机芯具备计时与两地时显示功能，通过安装在表壳两侧位置的按钮进行控制。这款配备超纤薄18K玫瑰金表壳的GMT计时码表复杂精妙，低调奢



华之感展露无遗，迄今仍是宝格丽品牌史上超薄机械计时码表的纪录保持者。

纯粹与低调是Octo Finissimo系列始终如一的永恒特征，全新耀金材质Octo Finissimo自动上链腕表兼具二者的精髓。熠熠生辉的18K玫瑰金与棕色漆面表盘相得益彰，赋予Octo Finissimo自动上链腕表强烈个性风格。Octo Finissimo系列首度在表壳和

表链上呈现出哑光和抛光光影交错的效果，为系列腕表谱写绚丽新篇。Octo Finissimo自动上链腕表搭载经优化升级的品牌自制BVL 138自动上链机芯。新款BVL 138机芯包含共计208个组件和31颗珠宝，保留了其刷新品牌超薄腕表纪录的2.23毫米厚度，并采用了全新自动上链系统，引入了封闭式发条盒以及新的擒纵和平衡机构。

此次推出的新作，除了18K玫瑰金

款作为常规表款外，还特别发行50枚的18K黄金款专供美国市场，以庆祝宝格丽在美首家精品店成立50周年。



Octo Finissimo系列腕表妹岛和世特别款

精钢表壳，尺寸40mm，蓝宝石水晶镜面表盘，BVL 138自动上链机械机芯，动力储存60小时，时分秒针，防水100米，限量360只

联手大师 镜面传世

2010年普利兹克奖和2004年威尼斯建筑双年展金狮奖的得主妹岛和世是一位举世闻名的女建筑师，她最擅长运用玻璃外墙等材质，让建筑给人一种轻盈且飘浮的感觉。今年的Octo Finissimo系列中，宝格丽联手这位建筑大师，打造出一款令人耳目一新的特别款作品。

在设计这款新作时，妹岛和世巧妙运用了有形材质和透明元素之间强烈的视觉反差，充分表现出贯穿其作品的美学准则。作为该表款的标志性特质，蓝宝石玻璃表盘呈现出惊艳的镜面效果，而由这位日本建筑师设计的点状图案为其锦上添花。在完全抛光的精钢表壳

和表链的映衬下，表盘更显闪耀夺目。

透过蓝宝石玻璃表背，品牌自制BVL 138自动上链机芯一览无遗。表背上面还刻有妹岛和世（Kazuyo Sejima）的签名，而与腕表搭配精钢材质的特别礼盒，也特别呼应腕表打造出的镜面效果。



BVLGARI BVLGARI系列腕表

黑色DLC涂层精钢表壳，双Logo标识表圈，尺寸41或33mm，黑色漆面表盘，石英机芯，时分针

BVLGARI BVLGARI系列腕表

黑色DLC涂层精钢表壳，双Logo标识表圈，尺寸41 mm，黑色漆面表盘，BVL 191自动上链机械机芯，时分秒针，日期功能

黑色经典 永不落幕

黑色已然成为打造优雅感性风格不可或缺的元素之一，它历经岁月洗礼仍不失现代摩登气质；它海纳百川，意涵丰富，它以纯粹的格调展现出内敛、沉静的性格特质。在今年的新作中，宝格丽利用DLC涂层将黑色与传统材质相结合，对品牌经典的Serpenti Seduttori 鎏光蛇影、Serpenti Spiga和都市风格BVLGARI BVLGARI系列腕表进行重新演绎，三大系列腕表均以黑色为主色调，清晰展现了宝格丽致力于传递神秘隽永制表美学的品牌渊源。

以首字母“BB”著称的宝格丽BVLGARI BVLGARI系列腕表早就是黑色主题腕表大家庭的一员。诞生于1975年的BVLGARI ROMA系列的出现可谓制表工业一次巨大的变革。这一创作的灵感可追溯至古罗马。亚平宁半岛上，古罗马文治武略的帝王们热衷于铸造钱币以示显耀。他们在钱币上镌刻着自己的头像和年号，宣示着无上的权威、至高的力量与绝世的荣耀。镌刻有宝格丽品牌英文标志的表圈是BVLGARI ROMA系列的一大特色，彰显着宝格丽

这一意大利经典艺术杰出代表源自于这座不朽之城的显赫与辉煌。如今，宝格丽标志的表圈已成为这一系列整体设计中不可或缺的经典元素，以正式的方式凝聚于工字轮式几何造型之上。这一系列凝练低调优雅，成就静影沉璧，将人们带回古罗马的王朝时代。

BVLGARI ROMA系列的诞生标志着20世纪70年代中期制表领域的一大转折，奠定了宝格丽在制表历史上的全新里程碑，它引领了将品牌标志融入表盘设计的制表工业的全新潮流，宝格丽成



Serpenti Seduttori 鑲光蛇影腕表（左）

黑色DLC涂层精钢表壳，玫瑰金表圈镶嵌钻石，尺寸33mm，黑色漆面表盘，石英机芯，时、分针，防水30米

Serpenti Seduttori 鑲光蛇影腕表（右）

黑色DLC涂层精钢表壳，玫瑰金表圈，尺寸33mm，黑色漆面表盘，石英机芯，时、分针，防水30米

为“创新突破”的风潮引领者。在过去40余年间，BVLGARI BVLGARI系列腕表以其简约现代的圆形设计而闻名。这一新的新作中，该系列新增两款全新款式，其中一款采用33毫米表壳搭配石英机芯，另一款则以41毫米表壳搭配BVL 191自动上链机械机芯。两款腕表与时俱进地运用黑色强化造型与线条设计，凸显材质质感，对年轻一代富有强烈的吸引力。深邃的黑色漆面表盘、精钢表圈和呈现哑光与抛光光影交错效果

的黑色表链相辅相成，颇受年轻人的喜爱。通过巧妙平衡色调凸显低调华贵质感，两款腕表生动诠释了宝格丽将以黑色主题书写品牌新篇章的趋势。

另外三款黑色主题的新作则来自以灵蛇意象为主题的Serpenti系列。灵蛇作为宝格丽不竭的灵感源泉，是力量、活力和再生的象征，灵蛇造型备受意大利珠宝世家青睐，以优雅之姿婉转缠绕于窈窕淑女的腕间。2019年，宝格丽在充分保留灵蛇魅惑属性的前提下

打造出更为纤薄的表壳，搭配以六边形鳞片组成的表链，令品牌经典系列腕表之一重获新生，Serpenti由此演进为Serpenti Seduttori 鑲光蛇影。

Serpenti Seduttori 鑲光蛇影腕表全新换装黑色外观，这种“无彩”色在坚守历史传承的同时，展现出面向未来的前卫风范。表壳采用标志性的泪珠状设计，表链则宛如第二层肌肤般顺贴合佩戴者腕间。宝格丽此次共推出两种款式的Serpenti Seduttori 鑲光蛇影石



Serpenti Spiga 腕表

黑色陶瓷表壳，玫瑰金表圈，尺寸35mm，黑色漆面表盘，石英机芯，时、分针，黑色陶瓷双圈表链，限量340只

英腕表。表盘设计细微之处，仿若深沉暗夜中闪现出点点光辉。两种款式均配备33毫米精钢表壳，涂覆具有出众质感的黑色DLC涂层，传达强有力的魅力宣言。18K玫瑰金表圈与腕表的黑色主题珠联璧合，提供经典款和镶嵌38颗圆形明亮式切割钻石的华美款可供选择。

黑色主题宝格丽Serpenti Spiga腕表同样具有丰富内涵，通过材质运用创造出超越腕表本身的价值。2014年，

独具特色的Serpenti Spiga腕表耀目问世，跻身宝格丽腕表丛林之中，今年的新款Serpenti Spiga腕表设计精妙高超，溢于言表。其设计灵感源自麦穗，其表链在腕间缠绕两圈，令人不禁联想到希腊神话中的女神形象，却又时时刻刻散发着恣意奔放的现代气息。它是真正意义上的标志性作品。35毫米表壳、表圈以及表链均采用了宝格丽珍视的陶瓷和18k金材质。这两种材质已在珠宝创作中应用达40年之久，尤其是

曾用于经典的B.zero1戒指。材质的制作工艺集中体现了宝格丽的创新与创造基因。宝格丽利用在苛刻的金属制造工艺基础之上发展而来的Tubogas工艺，倾心打造镶嵌共计152颗钻石的黑色陶瓷表链链节，将这款特别发行340枚的時計推向精湛制表技艺的全新高度。饰以38颗钻石的18K玫瑰金表圈还体现了具有神奇魔力的宝石镶嵌艺术。简约的黑色材质在18K玫瑰金的映衬下呈现迷人的光泽。

HOT STUFF

032 | **BVLGARI**
时光溯流 致敬古典主义机械美学

034 | **RICHARD MILLE**
女性腕表 自由无限

036 | **AUDEMARS PIGUET**
技术革新 致敬传奇五十周年

038 | **HUBLOT**
匠心独运 新作亮相

042 | **DIOR**
洗练墨色 极致雅黑

046 | **BREITLING**
Chronomat机械计时 百年灵血脉中的传承

Aluminium腕表空山基特别款

铝制表壳，橡胶表圈，尺寸40mm，激光雕刻图案表盘，BVL 192自动上链机械机芯，动力储存42小时，时分秒针，日期功能，防水100米，限量1000只

BVLGARI

时光潮流 致敬古典主义机械美学

● 撰文 / Chaos ● 资料提供 / BVLGARI ● 设计 / Jili



1998年，BVLGARI宝格丽将铝和橡胶材质创新搭配，推出第一代Aluminium系列腕表，黑白元素结合纯粹简约设计，兼顾动感魅力与舒适性，谱写出一代经典的初幕。2020年，Aluminium系列腕表升级进化，在搭载自动上链机芯的同时，更进一步强化精致感和坚定果敢，为这一系列注入了新的能量。如今的铝制表壳、DLC涂层钛金属表背，以及搭配铝制链节与针扣的橡胶表带均是对宝格丽Aluminium腕表经典设计元素的延续与传承。Aluminium腕表所秉承的意式精神绝不局限于当下潮流或怀旧风格，更注重经典隽永的制表美学，沿袭宝格丽在设计 and 工艺领域深厚传承的同时，彰显出自我鲜明的个性风范。

近日，宝格丽和日本著名艺术家空山基合作推出了一款Aluminium系列的全新作品，集中体现了日本超现实主义艺术家空山基丰富的想象力与出色的细节把控力。空山基的艺术作品向以突

破传统界限，艺术风格闪耀夺目、隽永迷人著称，其不落窠臼且充满诗意魅力的艺术创意照亮了昔日的现实与未来的愿景，展现出他对20世纪30年代和40年代古典主义以及航空和汽车领域突破性机械之美的情有独钟。

Aluminium腕表空山基特别款采用镀锌纹理与精妙细节，呈现出含蓄内敛的风格，呼应20世纪30年代和40年代的汽车和飞机美学设计。腕表的银色表盘点缀闪闪发亮的珠光漩涡图案，令人想到光线照射下熠熠生辉的车身。时标和指针呈螺旋桨状，均覆以Super-LumiNova®夜光涂层。表盘上唯一清晰可见的数字是“2”，意在向空山基的幸运数字“2”致敬，亦表明其创作灵感源于这位知名艺术家。正如空山基所言：“当我受邀参与这款腕表的设计时，我构思了三大设计元素。第一个元素是表盘上的圆形漩涡图案，灵感源自‘圣路易精神号’（Spirit of St. Louis）飞机的机身设计。这架飞机完成了人类

历史上首次不间断独自飞越大西洋的壮举。第二个元素是2点钟位置的数字‘2’。我出生于日本昭和22年2月22日，所以‘2’是我的幸运数字。第三个元素是我的‘SORAYAMA’个人标识。此外，我委托法布里齐奥·布纳马萨·斯蒂格里安尼（Fabrizio Buonomassa Stigliani）负责机械方面的工作。他常常表示非常喜欢我的作品。我希望看到这款腕表的人能够和我一样，从其优美的金属饰面和醒目的曲线设计中感受到欢愉气息。”

空山基为金属材质赋予了盎然活力与性感魅力。从飞机到海报，他潜心追求盛行于20世纪30年代和40年代的美学理念，同时将其融入到此次与宝格丽合作表款的设计之中。这款腕表采用铝制表壳与橡胶表圈，直径为40毫米，防水深度达100米。表冠由经强化处理的黑色钛金属制成。表背也采用同样的处理工艺与材质，同时镌刻深黑色的空山基个人签名。此外，宝格丽标志性的橡胶表带，搭配铝制链节和针扣。



R I C H A R D M I L L E

女性腕表 自由无限

● 撰文 / Chaos ● 资料提供 / RICHARD MILLE ● 设计 / Jili

腕表的世界有很多种分类方法，按形状，功能，按材质，按使用场合，甚至你还可以按照尺寸大小对腕表进行分类，但是如果简单地进行二分法，那么男表和女表，无疑是最直接的方式。

关于腕表的起源有不少说法，究竟什么时候圆滚滚的怀表第一次被戴在腕上，大多数人相信是拿破仑妹妹那不勒斯皇后的一份订单，成就了第一枚腕表，换句话说，现代腕表的起源，大约是从女表开始的。

然而，当21世纪进入第二个十年，高级腕表的消费市场中女性腕表的比重，却仍然只是男性腕表的一半左右，到底是现代女性不喜欢佩戴腕表，还是腕表品牌对女性消费者并没有那么重视呢？在这个问题上，RICHARD MILLE有着自己独到的见解。

“独一无二，是腕表和女性共有的特性。” RICHARD MILLE的创意和发展总监Cécile Guenat提到。如此强烈的情绪同样体现在RICHARD MILLE为

女性客人所设计的作品之中，每一枚女表都独具一格，似乎也从侧面证明了深深隐入品牌骨髓中的理念，“将形成反差的物体、形象或想法的相辅相成——最好的技术创新与最顶级的艺术创意相结合——一直是品牌的核心。我们不能依赖现有的成绩，打破某些界限总是令人兴奋的。”

于是，提到RICHARD MILLE，运动、极限或是创意十足是常见的形容词，但是人们从不会说它们是刻板保守



1. RM 07-01 Starry Night自动上链腕表
2. RM 72-01 LIFESTYLE自主机芯计时码表镶钻款

的，RICHARD MILLE的女表亦是如此。在RICHARD MILLE的女表中，优雅并不一定是第一特质，品牌经常会融入运动元素、创新材质，已达到独特、却又魅力十足的腕表设计。

RM 07-01也许是RICHARD MILLE女表世界中一个鲜明的例子，可以充分展现多变、有趣、活力十足的女性特质。在材质方面，从此前的金质、钛合金的基础上，RM 07-01又将Carbon TPT®碳纤维作为主打元素，这种高性能材料既轻盈又坚固，能确保机心得到妥善保护，其表面还会呈现大马士革钢纹理及波纹光泽。此前，这种材料只会在男表上出现。

如果在RM 07-01上嵌入美不胜收的宝石镶嵌星空图案，它就变成了RM 07-01 Starry Night自动上链腕表。仅重29g的表带专为女性设计，表圈上镶嵌的美钻，恰如其分地呼应了“星夜”之名。如果想让表带更加浮夸，RM 07-01自动上链腕表链环款就是不二之选，Carbon TPT®碳纤维和5N红金交织的链带呈现出明暗辉映的效果，它不仅柔软服贴又具有极具力量，刚柔并济。

当然，希望以腕表展现珠光宝气的华贵视觉效果，RICHARD MILLE也提供雪花镶嵌这一充满璀璨光芒的工艺手段。依照RM 72-01腕表的设计、镶嵌

的位置以及所要呈现的亮度，宝石镶嵌师选择合适的镶嵌工艺，无论是半铺镶、隐形镶或密镶，都是为了让这些珍贵宝石更加光彩夺目。妆点宝石的腕表捕捉着闪烁的光芒，成为珍贵而亲密的伴侣，散发出致命的吸引力。

也许，常常会有人先入为主，认为女性只对钟表的美学感兴趣。然而，我们今天的女性客户也期待技术完美和特殊的机械功能。她们希望得到的腕表在美学世界和技术领域中都是最好的，她们希望各个方面都能完美。RICHARD MILLE能够做到，激励女性，让她们相信她们可以拥有这份完美。



Royal Oak 皇家橡树系列自动上链浮动式陀飞轮超薄腕表 (RD#3)

精钢材质，尺寸37mm，靛紫色表盘镌刻“Petite Tapisserie”小格纹装饰，Calibre 2968自动上链机械机心，动力储存50小时，时分针，浮动式陀飞轮，防水50米

AUDEMARS PIGUET 技术革新 致敬传奇五十周年

● 撰文 / Chaos ● 资料提供 / AUDEMARS PIGUET ● 设计 / Jili

今年Royal Oak皇家橡树系列迈入了它的里程碑年份。半个世纪的时光中，相信没有任何一个腕表系列，可以和AUDEMARS PIGUET爱彼的Royal Oak皇家橡树系列比拟，它是如此长青，始终占据着话题排行榜的前列，它又是如此先锋，每每给我们带来惊喜。

为了庆祝这一荣耀的时刻，来自瑞士汝山谷布拉苏丝的高级制表品牌爱彼今年推出了多款Royal Oak皇家橡树系列新作，以多种全新设计致敬这传奇

的半个世纪时光。其中最闪亮的明星，当属代号RD#3的全新Royal Oak皇家橡树系列自动上链浮动式陀飞轮超薄腕表。4月间推出39毫米RD#3腕表之后，9月份RD#3的37毫米版本也随即面世，腕表搭载品牌全新研制的超薄自动上链浮动式陀飞轮机心Calibre 2968，厚度仅3.4毫米，采用传统与现代工艺相结合的手工润饰处理。为打造这款腕表，爱彼制表师克服了多项技术挑战，同时更格外关注美学细节，在各个维度都力

争做到极致。

RD#这个代号隶属于爱彼旗下的一个特别部门，2015年，爱彼在日内瓦钟表展上揭晓了首款Royal Oak Concept皇家橡树概念系列Supersonnerie超级报时腕表RD#1原型表。这款腕表历时八年研制而成，在声学性能、扩音效果和音质方面实现了重大突破。2018年，Royal Oak皇家橡树自动上链超薄万年历腕表RD#2原型表问世，作为当时世界上最纤薄的自动上链万年历腕



Royal Oak 皇家橡树系列自动上链浮动式陀飞轮超薄腕表 (RD#3)

精钢材质，尺寸39mm，夜色蓝表盘镌刻“Petite Tapisserie”小格纹装饰，Calibre 2968自动上链机械机心，动力储存50小时，时分针，浮动式陀飞轮，防水50米

表，爱彼研发出两项专利技术，将月末日历凸轮并入日期轮、将月份凸轮并入月份轮，使万年历装置的构造由传统的三层整合为单层结构。在完成了三问和万年历的技术突破后，今年推出的RD#3腕表将视线转向另一复杂功能——陀飞轮，搭载了全新的Calibre 2968超薄自动上链浮动式陀飞轮机心。

Calibre 2968历时五年研发而成。爱彼工程师和制表师克服了诸多挑战，将此前仅安装于41毫米表壳内的复杂功能装置巧妙装入尺寸本就十分精巧的39毫米表壳和37毫米表壳中。这是爱彼首次实现此创举，为不影响腕表的纤薄外形，自动上链浮动式陀飞轮需经过极具新意的重新构思，调整部分组件的位置布局，尽量减少这一复杂功能装置所需占用的空间厚度。陀飞轮框架由钛

金属制成，并首次采用外缘驱动设计。这不仅有助于更加高效地将能量传输至陀飞轮，也使整个调节装置更为轻盈。与此同时，为了让陀飞轮以及机心的构造更加一目了然，机心的整体构架也进行了重新设计，浮动式陀飞轮框架与表盘齐平，视觉上更加醒目和美观。

透过蓝宝石水晶底盖，可欣赏到机心部件的精湛手工润饰细节，V形倒角的动感气质和经典魅力与拉丝打磨装饰的现代美感相映成趣。拉丝打磨工艺主要用于机心的主夹板和板桥上，取代传统的日内瓦纹装饰。铍色板桥采用镂空设计，尽显机心奥妙，并与部分机心部件的玫瑰金色形成鲜明对比。

全新RD#3腕表延续了经典“Jumbo”腕表的美学精髓。39毫米版本的精钢表壳和表带经以该系列标志性的手工缎面打磨与抛光交替润饰，搭配

“夜色蓝”配色的“Petite Tapisserie”小格纹表盘，向原作设计致敬。37毫米的新作的表盘则采用全新的靛紫色配色，两款腕表表盘的色调均通过物理气相沉积工艺获得，以确保配色更加协调一致且持久。与1972年原型表款一样，两款腕表的时标和指针均采用椭圆造型，覆以荧光涂料，在黑暗处也可清晰读时，白色的“AUDEMARS PIGUET”字样及分钟刻度印于Tapisserie格纹表盘之上。6点位置，以钛金属制作的浮动式陀飞轮框架轻巧旋转，在格纹背景的映衬下尽显灵动美感。

值得一提的是，将腕表翻到背面就能看到专为Royal Oak皇家橡树系列50周年打造的22K玫瑰金铍色自动摆陀，镌刻“50 YEARS（50周年）”纪念标志和爱彼品牌英文字样。

HUBLOT

匠心独运 新作亮相

● 撰文 / Chaos ● 资料提供 / HUBLOT ● 设计 / Jili



Square Bang Unico腕表

王金、钛金属或陶瓷材质，尺寸42mm，Unico表厂自动上链机械机芯，动力储存72小时，时分秒针，计时功能，日历功能，防水100米，黑色陶瓷款限量250只

从圆到方的蜕变

一直以来，HUBLOT宇舶表都非常喜欢尝试制表世界中的新鲜事物，那些尚未被完全探索的领域始终都对宇舶有着莫大的吸引力，无论是材质、技术或是造型艺术。今年上半年的日内瓦钟表与奇迹沙龙中，宇舶推出了品牌继圆形、酒桶形以及传世之作系列特殊造型之后的第四种腕表壳形——方形，Square Bang Unico系列应运而生。

打造出一枚方形腕表本身并不是什么创举，但是将这一几何造型的腕表做到完美就需要复杂且精湛的制表技术

了。Square Bang Unico面临的第一大挑战便是机芯：由于齿轮是机芯的基础零件，机芯大都以圆形呈现，通常品牌会选择将机芯外露从而营造出使用异形机芯的错觉，宇舶表则选择在腕表中全方位展示Unico机芯的风采，无论6点钟位置清晰可见的导柱轮，还是取代传统表盘的双计时盘显示设计，都将机芯的奥秘展现无遗。第二大挑战则是表壳的模块化结构：腕表中间的壳体搭配上两片面板，带来了大量组合与变换的可能性，同时方形表壳也更能实现防水

功能，但宇舶表成功攻克了这项挑战。

与此同时，Square Bang Unico系列腕表中原汁原味的还原了诸多Big Bang系列的标志性设计元素。表盘的“三明治”结构，为腕表造型营造出不同层次的深邃感和与众不同的建筑美感；表圈上六枚螺丝的位置也与Big Bang系列一致；腕表两侧源自Big Bang系列的表耳使整体设计更具平衡美感，同时也起到保护表壳的作用；表带方面，新作采用“一键式”快速更换表带系统。

一体式陶瓷

钟表行业中常见的陶瓷，无外乎是纯黑或纯白两种色泽，最初宇舶表上出现的也是如此。生产彩色陶瓷一直是腕表界难以突破的界限，彩色陶瓷在高温烧制的过程中颜色会退色，所以制作彩色陶瓷对于烧制周期，材质成分以及烧制温度都有着极高的要求。为实现温度与压力之间的理想平衡，宇舶表历时四年潜心研发，采用高温烧结技术打造全新陶瓷材质，摒弃了传统的烧制工艺，其中宇舶表制作魔力金的特殊设备完美实现了陶瓷的鲜亮上色工艺，无疑是成功的关键一环。2013年，品牌在表款中第一次将陶瓷材质呈现出炽烈的红色，宇舶将它命名为“魔

力红”。

而今，红色之外，蓝色、黄色和绿色等等五颜六色的彩色陶瓷也接踵而至，今年的新作中，靛蓝色、天蓝色、沙色和丛林绿色四种全新配色的一体化陶瓷腕表加入了宇舶的彩色世界中。其中，靛蓝色的灵感源自马约尔花园、摩洛哥舍夫沙万街道以及印度的蓝色城市焦特布尔，天蓝色的灵感则来自南太平洋，沙色象征着沙漠与加勒比海滩，丛林绿则代表着热带森林的生机勃勃。在斑斓色彩的加持下，宇舶开启了一场环球旅行。

随后，宇舶又开启了陶瓷腕表的新篇章，全球首个采用通体陶瓷材质

设计、制造及组装大教堂三问陀飞轮腕表问世。这枚腕表的难点在于，在采用100%陶瓷材质的表壳内实现清晰而有力的报时鸣音颇为困难。因此，Big Bang Integrated一体式大教堂三问陀飞轮陶瓷腕表的推出不仅是向大众展示陶瓷材质在腕表制造层面的成熟运用，亦是向世界宣告宇舶表已成功掌握全面且完整的跨领域前沿制表技艺。

Big Bang Integrated一体式大教堂三问陀飞轮陶瓷腕表不仅是象征着宇舶表卓越制表工艺的时计杰作，亦采用相当复杂的润饰工艺以诠释品牌先锋美学精神。



Big Bang Integrated一体式陶瓷腕表

陶瓷材质，尺寸42mm，Hub 1280 Unico自动上链机械机芯，动力储存72小时，时分秒针，计时功能，日历功能，防水100米

Big Bang Integrated一体式大教堂三问陀飞轮陶瓷腕表

陶瓷材质，尺寸43mm，MHUB 8001.H1.RH手动上链机械机芯，动力储存72小时，时分针，三问功能，陀飞轮，防水30米，限量各18只



Big Bang自动上链陀飞轮紫色蓝宝石腕表
紫色蓝宝石材质，尺寸44mm，Hub 6035自动上链机械机芯，动力储存72小时，时、分针，陀飞轮，防水30米，限量50只

晶莹紫色

其实数年前，宇舶就曾经在彩色蓝宝石表镜中尝试过突破，从大教堂的彩色花窗中汲取灵感，打造过一款以高科技彩色玻璃填充镂空表镜的腕表，这次试水给予品牌充足的信心，研发蓝宝石表壳成为了一项持续数年的研发课题。于是，我们看到了2016年宇舶表将蓝宝石与金属巧妙融合，为Big Bang系列打造出独一无二的蓝色透明蓝宝石表壳，这也是整个制表界首次采用彩色蓝宝石晶体打造腕表。

今年，随着全新Big Bang自动上链陀飞轮紫色蓝宝石腕表的推出，宇舶表正式发布了一种全球首创且品牌专属

合成蓝宝石材质，为高级制表领域增添了一种全新的紫色配色。这枚腕表的推出不仅仅是为蓝宝石领域新增一笔瞩目炫紫，更是一个具有里程碑寓意的象征，宇舶打造的每一种彩色材质均来源于品牌精湛技艺，呈现为兼具视觉冲击与表现力的精准色调。同时，每种配色都具有明亮通透的视觉美感，并与复杂表壳精妙融合，彰显先锋机械美学。此次，宇舶表制表团队采用氧化铝及铬组成的复合材料成功研发出全新紫色色调，再一次淋漓诠释品牌卓越的制表造诣。

通过将传统的陀飞轮复杂功能与品牌专属配色的创新蓝宝石材质相结

合，宇舶表向大众淋漓诠释“敢为先锋，独树一帜，与众不同”的品牌理念，透过剔透表壳，机械美学一览无遗。表壳与机芯均由宇舶表厂打造，两者的融合浑然天成。表壳方面，宇舶表拥有制表业内颇为卓越的蓝宝石制造工艺，腕表表圈与表壳均采用精细抛光的通透紫色蓝宝石打造。机芯方面，宇舶打造出可以提供三日动力的自动上链陀飞轮机心，上链系统采用陶瓷滚珠轴承，同时摒弃了传统的摆轮，配备可插入机心中心的微型摆陀，微型摆陀位于12点钟位置，与位于6点钟位置拥有相同比例的陀飞轮遥相呼应，两者共同营造出和谐一致的平衡美学。



经典融合AERO镂空奥林斯基天蓝色陶瓷计时码表
陶瓷材质，尺寸45mm，蓝宝石表盘，Hub 1155自动上链机械机芯，动力储存42小时，时、分、秒针，计时功能，日历功能，防水50米

棱角分明的艺术

宇舶表与法国视觉艺术家理查德·奥林斯基（Richard Orlinski）的合作也进入了第五个年头，2017年12月，二者于迈阿密正式推出首款合作腕表，一经面世便获得了大众的一致认可，自此之后，宇舶表与奥林斯基打造了一系列彰显这位法国艺术家多切面艺术创作风格的腕间艺术品。2022年，奥林斯基系列腕表又加入了两枚新生力量，经典融合奥林斯基表链腕表和经典融合AERO镂空奥林斯基天蓝色陶瓷计时码表为我们展现了这一系列作品的全新魅力。

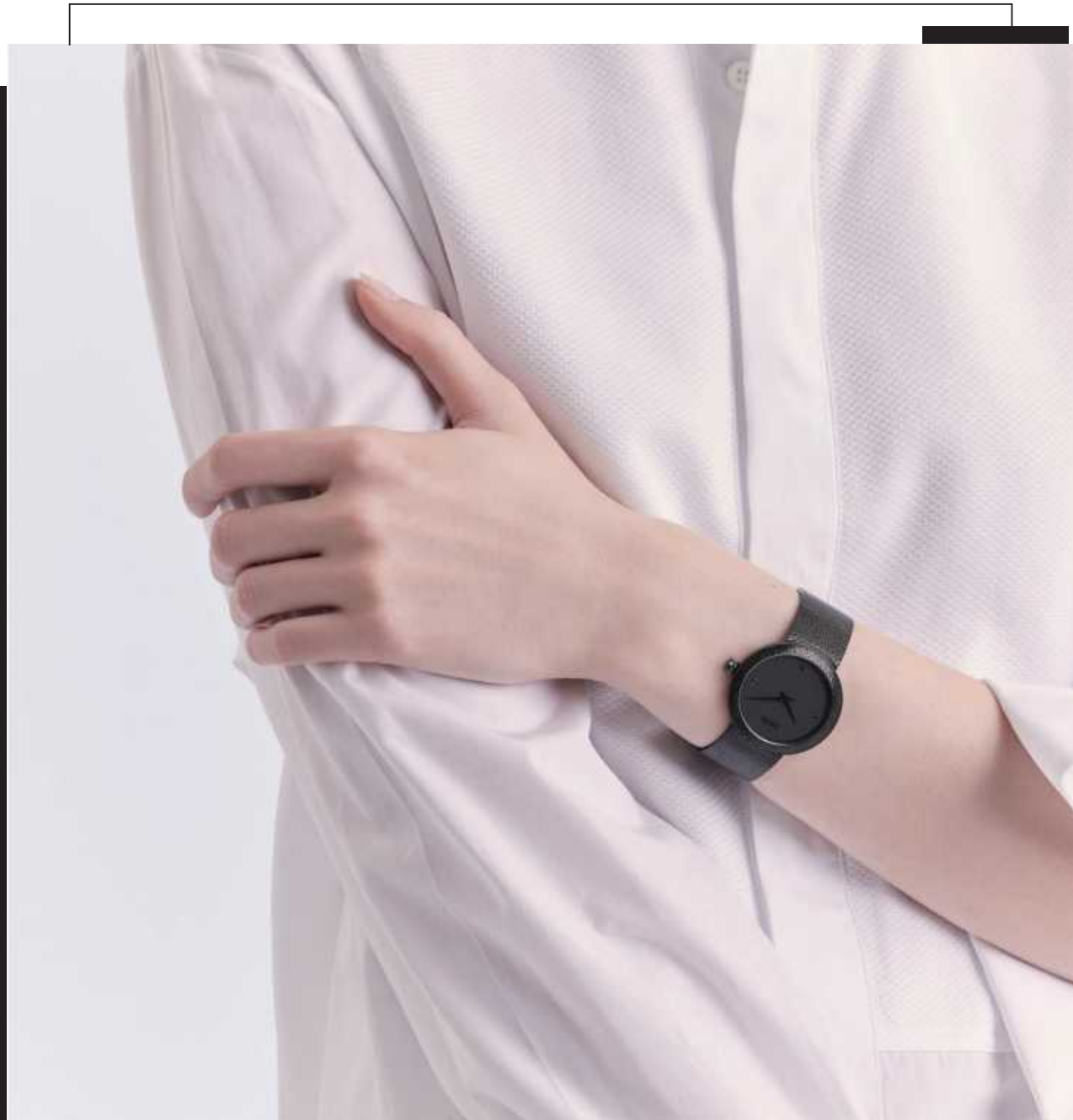
经典融合奥林斯基表链腕表标志着双方合作迈入全新阶段。一体式表链

的设计是制表业长期面临的艰巨挑战，因为表链须在机械与美学层面高度契合表壳的设计，且须能够与任意腕表款型相匹配。新作中工程师们精心打造了一款融合斜面和多面元素的钛金属表链，由83个部件组成，表链的设计灵感源自奥林斯基的雕塑作品，其倒角形状与镜面抛光刻面所反射的光线相得益彰，而H形链节也与宇舶表的“H”形标志相呼应。经典融合奥林斯基表链腕表还提供交错密镶钻石的款式供选择，其表壳、表圈与表链的部分镶嵌重为3.79克拉的璀璨钻石，将美妙光影凝聚腕间。

经典融合AERO镂空奥林斯基天蓝

经典融合奥林斯基表链腕表
钛金属材质，尺寸40mm，陶瓷表盘，Hub 1100自动上链机械机芯，动力储存42小时，时、分、秒针，防水50米

色陶瓷计时码表采用陶瓷材质打造，表壳上呈现着奥林斯基作品中常见的多面及鲜明棱角的艺术元素，呈现出其标志性的雕塑创作风格。此次全新计时作品再将这些经典创作元素以精湛制表技艺巧妙融入表壳设计中，采用12个多角度切面与表盘内12个时标相呼应。立体感十足的线条与抛光工艺营造光影流转的灵动，演绎变幻的镜面效果。



DIOR

洗练墨色 极致雅黑

● 撰文 / 梁璐、Chaos ● 资料提供 / DIOR ● 设计 / Jili



La D de Dior系列极致雅黑腕表镶钻款
精钢材质，表圈镶钻52颗，尺寸34mm，黑色表盘镶嵌3颗黑色钻石，石英机芯，时分钟，防水30米

摄影师：@ Chloe Le Drozen

黑色，最深邃的颜色，神秘中或多或少带着几分炫酷。它能把可见的光线全部吸收，不会反射出任何颜色，故而被归类为无色，甚至都不能被称之为一种颜色。从古至今，黑色被人类赋予了各种特殊寓意，成为万千色彩中最特别的存在。

进入二十世纪，黑白灰成为了现代风尚中的“经典色”，强大的表现力

和无与伦比的魅力使这些冷淡的颜色有了新的风采。尤其是黑色，一时间成为了时尚潮流的前沿。

黑色亦是DIOR迪奥的钟爱之色。在1954年出版的《时装小辞典（Little Dictionary of Fashion）》中，克里斯汀·迪奥先生（Christian Dior）对黑色不吝赞美之词：“关于黑色，我可以写满整整一本书。”对于迪奥先生而

言，黑色是一种可以跨越任何时间、年龄与场合穿着的颜色。于是，在迪奥的各个品类的作品中，黑色这一沉静而低敛的颜色屡见不鲜，这种黑色美学早已扎根于品牌的历史之中。

关于迪奥与黑色的不解之缘，从成衣到高订，从手包到鞋履，有着无数故事可讲，但是在腕表作品中，纯黑的配色倒是相当罕见。所以今年秋天，当



La D de Dior系列极致雅黑腕表镶钻款

精钢材质，表圈镶钻52颗，尺寸34mm，黑色表盘镶嵌3颗黑色钻石，石英机芯，时分针，防水30米

迪奥高级珠宝部艺术总监维多利亚·德卡斯特兰（Victoire de Castellane）巧妙地运用全黑设计，在La D de Dior系列之中推出纯黑化的全新作品时，确实出乎所有人的意料。她撷取黑色这一深植于迪奥历史典藏的经典色调，令La D de Dior系列极致雅黑腕表化作神秘而又熟悉的画布，投映出佩戴者的个性风貌。

“如丝缎般柔软，细诉时间流转”。诞生于2003年的La D de Dior系列已历经近二十载岁月，品牌创作这一系列的初衷，是打造“一条可以观看时间的丝带”，以简约、流畅、小巧的造型讨得女性消费者的欢心。如今这条“丝带”早已成为经久不衰的典范，在迪奥的腕表谱系中占据着举足轻重的地位，成为一个“天下谁人不识君”经典

系列。全新推出的La D de Dior系列极致雅黑腕表不仅继承并延续了La D de Dior系列优雅的特质，同时更赋予这一系列充满神秘与冷酷的玄妙特质，黑色所带来的摩登风尚，无疑会吸引每一位当代精英女性驻足流连。

全新La D de Dior系列极致雅黑腕表以哑光墨黑色，散发深邃优雅与时代先锋气质。这款時計采用34毫米黑色



La D de Dior系列极致雅黑腕表

精钢材质，尺寸34mm，黑色表盘镶嵌3颗黑色钻石，石英机芯，时分针，防水30米

DLC缎纹涂层的不锈钢圆形表壳，与饰有缎纹图案的米兰编织不锈钢链带搭配得天衣无缝，哑光黑色的表盘上，三枚黑色钻石嵌于3、6、9点位置，与12点位的DIOR品牌英文标识共同组成了时标，低调中又透着几分巧妙。

在常规款式之外，迪奥还同步发行表圈镶黑色钻石的款式，52颗黑色钻石熠熠铺陈表圈，与面盘3颗黑钻时

标内外辉映，呈现奢华之美。两款腕表均采用石英机芯，使腕表更加轻薄且能够更好地贴合手腕。其它细节之处迪奥也都花足了心思：雾面精钢打造的表冠上镌刻有“CD”字样，周围镶嵌13颗明亮式切割黑色钻石，将黑色元素贯彻到每一个细微之处；表带采用简易拆卸装置设计，使随心更换表带成为可能；30米的日常防水也更符合现代女性的日

常生活需要……凡此种种，令La D de Dior系列极致雅黑腕表将黑色这一简单纯粹的主题诠释得层次丰富，营造出一种冷酷而性感的黑色风尚，也呼应并致敬了迪奥先生对于黑色的推崇与热爱。



BREITLING

Chronomat机械计时 百年灵血脉中的传承

● 撰文 / Chaos ● 资料提供 / BREITLING ● 设计 / Jili

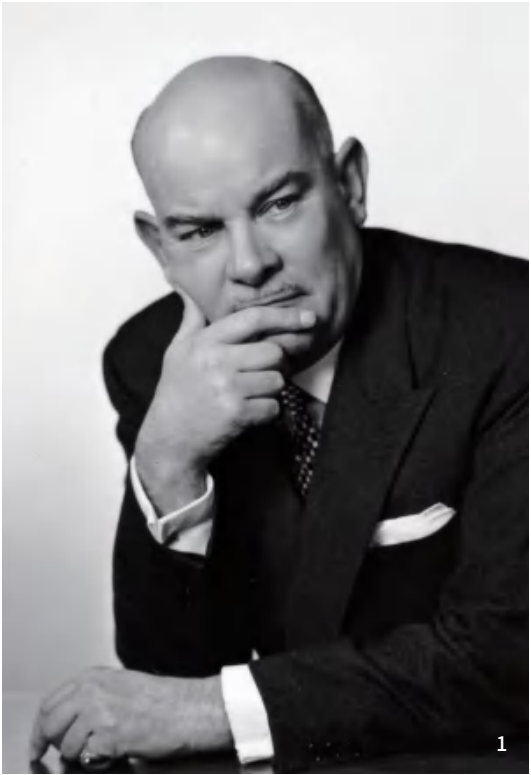
谈到计时表，我们一时间会联想到很多品牌，但是要是从他们之中找一个传承最久远的，我想，BREITLING百年灵一定会脱颖而出的。

早在19世纪晚期，当闻名遐迩的制表师里昂·百年灵（Leon Breitling）准备在瑞士中部小镇圣伊米耶（St.Imier）开启其商业版图时，计时表似乎就是时代的大势所趋。那一时期著名的制表品牌，无不以计时功能表款见长，但是随着时代变迁，计时表渐渐只是这些品牌腕表体系中的一份子，而百

年灵这个品牌则不然，计时早已融入其血脉之中，无论创始人里昂，还是第二代加斯顿·百年灵（Gaston Breitling），再到第三代威利·百年灵（Willy Breitling），都将品牌的视线着眼于计时功能这一点上，只求专于一技之长，不求十八般武艺样样精通，于是，才有了今日百年灵在计时领域如日中天的地位。

1915年，加斯顿·百年灵研制出2点钟位置的独立计时按钮，并取得专利。随后他研发出能将“开始/停止”与“归零”功能分开操作的独立按

钮，第一个独立计时按钮由此诞生。1932年，年轻的第三代传人威利接手公司，两年后他便开始了对计时功能大刀阔斧的改革，将已是行业通例的单按钮计时进行改良，在四点位置增添一个独立的归零按钮，推出了世界上第一款双独立按钮计时码表，百年灵“计时腕表的先驱”的地位自此确立。时至今日，其设计和技术仍反映在所有腕表品牌所生产的绝大多数计时码表中。毫不夸张地说，百年灵对于计时的专注已经逾越百年，这份丰富的经验正是百年灵



1. 品牌第三代传人威利·百年灵，Chronomat系列出自其手。
2-3. 意大利“三色箭”特技飞行表演队和机械计时腕表。



的计时腕表不断成长与进化最好的保证。

1941年，第一只以Chronomat为命名的计时码表（Chronograph for mathematicians – 数学工作者计时码表）出现。在百年灵的众多系列中，Chronomat机械计时系列可以算得上最受青睐的产品之一，其背后的故事则清楚地见证了百年灵这一钟表世家的血脉传承。

1941年推出的编号Ref.769的Chronomat拥有多项专利，其中最被人称道的，则要算沿用至今的品牌极具

标志性的环形飞行滑尺，它曾被称作“腕上计算器”，也为1952年百年灵推出的Navitimer航空计时的出现打下了基础，该系列与Chronomat在品牌中的重要性不相伯仲，这都是后话。

随后的岁月中，Chronomat系列中推出过自动上链计时码表，也推出过石英计时表，直到石英危机影响了整个瑞士制表业，百年灵也受到了冲击。

让我们把时钟的齿轮快调到1983年，意大利“三色箭”特技飞行表演队（FreccieTricolori）力邀百年灵为其成员打造定制款腕表：既要坚固耐用，能

够适应驾驶舱环境；又要格调优雅，适合日常佩戴。这款全能运动腕表满足上述所有要求，其经典设计亦成为此系列后来的招牌元素：四枚刻钟时标处凸起的表圈刻度以及轂珠精钢表链。“三色箭”特技飞行表演队腕表一经推出便引起轰动，一年之后以此为蓝本，百年灵开始对公发售，现代的Chronomat机械计时应运而生。这是制表业的决定性时刻之一，标志着石英危机结束，机械计时的回归。事实证明，这款醒目的全新机械腕表备受欢迎，它以大胆的尺寸挑战纤薄石英表，并成为那个时代的



机械计时双时区自动机械腕表40

精钢材质，尺寸40mm，百年灵32型自动上链机械机芯，动力储存42小时，时分秒针，GMT第二时区功能，日历功能，防水200米

标志。

随后的20年间，Chronomat又经历了无数改进，无论盘面设计或是计时机芯的选择，百年灵在一步一步的改进着这个历史悠久的系列，然而其计时功能的DNA却从未有丝毫变化。2020年Chronomat系列重新推出，如今已然成为百年灵备受青睐的产品系列。该系列腕表的尺寸广泛，有沉稳大气的44毫米计时码表，亦有简洁利落的32毫米三针女款。今年，百年灵推出全新机械计时双时区自动机械腕表40（Chronomat Automatic GMT 40）和超级机械计时自动机械腕表38（Super Chronomat Automatic 38），

适应更多佩戴需求，可选性得到进一步完善。全新机械计时系列腕表(Chronomat)不仅拓宽了尺寸选择，而且搭载了全新功能。

百年灵的Chronomat系列从表壳到表盘，都有着一望可知的辨识性。虽然飞行滑尺已成为Navitimer系列的特色，但是带有刻度的旋转表圈却成了Chronomat雷打不动的配置，标志15分钟和45分钟表圈指示器可以对调，方便佩戴者用于正计时或者倒计时。另外，带有蝴蝶扣的一体式辊珠精钢表链与手腕完美贴合，佩戴感极佳。优异工艺打造出圆润光滑的触感，抛光与拉丝打磨形成光影层次，散发精致优

雅的摩登气息。

对于新作，百年灵首席执行官乔治·科恩（Georges Kern）表示：“这一系列早已因敢于突破界限而闻名。此次发售，我们改写了机械计时腕表和超级机械计时腕表的定义，赋予这些作品各自的亮点。”

机械计时双时区自动机械腕表40以国际通用的“格林尼治时间”命名，双时区显示功能搭配随性自在的美学设计。其拥有包含黑色、蓝色、绿色、烟煤灰和银色在内的多种颜色选择的表盘，再配以精钢表壳和表链，完美融入任何穿搭场景。百年灵采用与表盘相协调的24小时刻度，并以红色指针



1. 超级机械计时自动机械腕表38溯源版

18K红金材质（选用来自瑞士黄金协会认证矿场的可追溯金料制造），红金表圈饰以实验室培育钻石（按SCS-007可持续发展等级钻石标准培育），尺寸38mm，百年灵17型自动上链机械机芯，动力储存38小时，时分秒针，日历功能，防水100米

2. 超级机械计时自动机械腕表38

精钢材质，18K红金或精钢表圈镶嵌实验室培育钻石，尺寸38mm，薄荷绿或冰蓝色表盘，百年灵17型自动上链机械机芯，动力储存38小时，时分秒针，日历功能，防水100米

突出第二时区的指示。

百年灵32型机芯搭载双时区功能。24小时刻度便于佩戴者轻松查看第二时区。昼夜之别，一目了然。腕表装配有经典的“洋葱头”表冠（因其布满沟纹的圆顶形状而得名），易于调校。作为一款全能运动腕表，覆盖百年灵“海陆空”三大主题，防水性能亦达200米。

作为“一款满足任何追求的腕表”，机械计时双时区自动机械腕表40以实用尺寸和低调风格，回归时计的设计初衷。既足够坚固能够适应运动所需，又格调不凡可以出入正装场合，是一枚伴你自在享受旅途的不二之选。

至于另一款超级机械计时自动机械腕表38，无论是在商务场合中搭配高级套装，还是在休闲场景里与T恤、牛仔裤相衬，这款腕表都力求彰显自我。与机械计时系列的其他表款不同，“超级机械计时”腕表搭载表圈陶瓷刻度和陶瓷表冠，搭配独特的辊珠橡胶表带。除了气度非凡，亦有光芒四射的一面。实验室培育钻石沿18K红金或精钢表圈铺饰，银色、薄荷绿和冰蓝三种色彩的表盘，搭配辊珠橡胶表带、辊珠抛光金属表链或鳄鱼皮表带，尽显百年灵的摩登美学。

尤其值得一提的是，超级机械计时自动机械腕表38溯源版引领百年灵

#SQUADONAMISSION to do better 优中选优的使命，致力于打造更美好的产品和体验，进一步发挥整条价值链上积极的社会和环境影响力。到2025年，百年灵力争将全系列产品过渡到使用以负责任方式采购的手工金料和实验室培育钻石。

从1941到2022，转眼间Chronomat机械计时系列已经走过了八十载光阴。从独树一帜的计时领域革命者，到今日定义摩登复古的弄潮儿，Chronomat一直在变化与创新，但是它纯粹的初心却又从未动摇过，我们有理由相信，这一曾经书写下无数辉煌故事的经典系列，当下正在铸就下一段传奇。

[天文月相腕表专题]

星汉灿烂 若出其里

皎皎空中 明月一轮 P52-71

天上宫阙 今夕何年 P72-81

时间等式 算尽人间 P82-87

皎皎空中 明月一轮

要论最搭中秋的腕表功能，月相绝对当之无愧。“人有悲欢离合，月有阴晴圆缺”，其中的圆缺就是指月相变化，能把月亮的圆缺反映在腕间，这样有趣的功能，谁不对其心向往之。

月球绕地球公转，地球又绕着太阳公转，日、月、地三者间的相对位置在一个月份中自然有规律地运动。我们看到的月亮，其实是在反射太阳的光芒，只有月球直接被太阳照射的部分才能反射阳光，我们在地球上不同的位置上看到月球被太阳直接照射的部分，从弯月到满月，这就是月相的来源。早在公元前的古代文明就已经有推演月相变化的机械装置，到了中世纪，月相作为一种历法、天文的功能，也频繁出现于教堂塔钟之上。月相作为钟表上天文功能的一种传统，自然而然地流传至今，变成腕间一个颇值得玩味地妙趣。

● 撰文 / Chaos ● 资料提供 / 各品牌 ● 设计 / Jili



朗格Richard Lange Perpetual Calendar
“Terraluna” 腕表

暮云收尽溢清寒，银汉无声转玉盘

不论是表盘或是底盖，Richard Lange Perpetual Calendar “Terraluna” 同样令人惊艳。腕表正面展示出科学精密腕表特有的整时器布局，而机心一面则可观赏到A. LANGE & SÖHNE朗格创造力的最新成果——描绘出地球、月亮和太阳星群图的轨迹月相显示。

透过机心一面可看到专利的轨迹月相显示，这个首度安装于腕表之中的创新技术装置，展示出月球相对地球和太阳的位置。轨迹月相显示由三个圆盘组成。在繁星密布的天体圆盘上，月球

显露于圆形视窗内，每月逆时针围绕地球轨道转动一圈。此装置准确重现有29天12小时44分3秒的朔望月，直至1058年后才需校正一天。其下方为带两个新月的转动月相盘。月相进程可通过天体圆盘的窗口进行观察。在星群图中，摆轮代表太阳的位置。在新月日，暗月会出现于地球和太阳之间。而在地球的另一面则为满月日，显示出明亮的月球。因此，月亮的位置和位相会同时呈现出来。而设于显示中央位置的地球，每天绕着地轴自转一次。面向太阳

或摆轮的一面为白天，另一面则为夜晚。外围的24小时刻度用作参考北半球的时间。

为了清晰和美观地呈现轨迹月相显示的影像，研发人员采用了特殊涂层技术，天体圆盘上光波重叠的干扰效应可吸收入射光的所有非蓝色光谱，最终形成一个深蓝色的表面，与过千颗轮廓分明的星星形式强烈对比。

PATEK PHILIPPE百达翡丽的Ref.5205年历表在表盘上设有呈弧形排列的星期、日期和月份视窗，2013年



1



2

1. 格拉苏蒂原创Pano Matic Calendar偏心年历腕表
2. 百达翡丽的Ref.5205年历表

以来，这款腕表一直选用玫瑰金材质，搭配莹白色或黑漆表盘。如今，百达翡丽以现代清新色调令经典表款重焕活力。

下凹式表圈、内凹式侧缘与镂空表耳，铸就精致表壳结构，完全由品牌制表工匠手工抛光。橄榄绿色表盘点缀日辉纹，边缘呈黑色渐变效果。表盘上部以三个视窗显示星期、日期和月份，确保年历显示清晰易读，12时位置的玫瑰金边框令日期显示更醒目。采用玫瑰金琢面剑形指针及立体时标，与圆形粒纹分钟刻度相辅相成。表盘中央的玫

瑰金环形区域，以及6时位置的月相和24小时显示辅助表盘边缘，均采用精致的内凹设计。

GLASHÜTTE ORIGINAL格拉苏蒂原创今年全新推出的Pano Matic Calendar偏心年历腕表中，自制Calibre 92机心闪亮登场，对于品牌而言这是具有历史性意义的重大里程碑，全自动上链机心经设计优化，具备年历、月相和大日历显示功能，成就现代机械腕表的原创优雅典范。

全新Calibre 92机心以满足现代生活需求为初心，致力让复杂的功能变

得易于操作和佩戴。最终，厚度仅7.65毫米的全自动上链机心以优异的操作便捷性和精美的装饰细节，成就动人心弦之佳作。除了偏心系列典型的时、分钟和小秒针非对称布局之外，Calibre 92机心还具备月相、大日历和逆跳月份显示功能，其机械结构设计精妙，令人赞叹。其月相显示位于2点钟位置，以耀眼的星空衬托月亮的盈亏圆缺，优雅迷人。理论上，该月相显示每122年才需手动调校一天的误差。月相调校通过位于表壳侧边的隐藏式按钮完成。



1. 帕玛强尼Tonda PF系列Tonda PF年历腕表
2. 宝格丽的Diagono月相腕表



爱彼CODE 11.59系列万年历腕表

PARMIGIANI FLEURIER帕玛强尼Tonda PF系列Tonda PF年历腕表配备逆跳日期显示功能，搭载PF339机芯，超越了迄今为止帕玛强尼年历腕表机芯的相关美学标准，可实现逆跳日期、星期、月份显示以及每122年仅需调校一次的南北半球双月相显示。复杂显示功能和三枚常规指针为延续该系列整体设计的精髓和主旨带来极大挑战。腕表的时标均跨越了表盘饰纹区域，并以“格状大麦粒”玠镂饰纹呈现出恰到好处的质感，通过将日期显示推到分钟刻度轨道外，与暖灰色玠镂饰纹表盘相谐而

生，打造一种雅致入微的独特质感与经久不衰的现代风范。

BVLGARI宝格丽的Diagono月相腕表融入月相与日历显示功能，复古而精美的设计为复杂腕表制造工艺注入如诗如画的艺术气息。采用瑞士顶级内填珐琅制表技艺的同时，这一系列还拥有原创专利的月相变化周期指示功能。与传统月相显示的表盘设计不同，BVLGARI宝格丽的此款腕表创造性地运用全新的机械系统表现月亮活动周期，而这一技术由BVLGARI宝格丽自主研发。

搭载于振动盘上的自动上弦机

心，通过月牙形指针指向的五个位置表明月相变化。指示月亮每日活动的指针每天沿月牙的轨迹跳动一次，显示月亮的盈（从左至右）亏（从右至左），每运行一圈就代表月亮完成了一个周期运动。这一周期按照北半球29.5天的情况进行计算。月相表盘位于6点钟的位置，表盘最上方的小视窗里内部箭头指向左边代表月亮渐亏，指向右边表明月亮渐盈。

今年初，AUDEMARS PIGUET爱彼推出全新CODE 11.59系列万年历腕表，以18K白金表壳搭配蓝色砂金石表

盘以及饰以精致纹理的蓝色橡胶覆层表带。这款现代风格時計延续了爱彼在日历功能腕表领域的卓越传承，亦再次以非凡创意，演绎CODE 11.59系列的瞩目魅力。

这款以白金材质打造的腕表采用砂金石制成的表盘，让人联想到璀璨的星空。这一表盘制作工艺需先对玻璃进行抛光处理并切削至极薄的厚度，再固定于盘面上。砂金石最早在17世纪由意大利穆拉诺岛上的一家玻璃工坊研制而成，相传是由于微小的铜屑无意间落入冷却的熔融玻璃，在其中形成了星辰

般闪烁的颗粒。如今，这种材质可通过在熔融玻璃中加入黑色氧化铜和钴的方式获得，令玻璃呈现蓝色调。

表盘6点位置的月相盘由激光工艺在砂金石材质上镂刻沉积制成。日期和星期显示分别位于3点和9点位置。月份显示副表盘亦采用砂金石制成，设于12点位置。周历显示则被移至同样为蓝色的亮漆内表圈中。白金时标和指针与表盘颜色构成微妙对比，并与表壳及表冠的色泽遥相呼应。双曲面蓝宝石水晶玻璃表镜与超薄表圈的弧度巧妙融合，使腕表设计更具整体感，同时在表

盘上映衬出别具一格的视觉效果。

時計搭载爱彼自主制作的Calibre 5134自动上链万年历机芯，配备系列专属的22K玫瑰金铑色自动摆陀。Calibre 5134机芯可自动调校每月天数，即便在闰年也可准确显示日期。在保证定期上链的状态下，腕表直至2100年才需要手动校正日期，以便与格里高利历（公历）保持一致。机芯经过精湛的润饰，包括日内瓦纹、微珠喷砂、放射纹、缎面打磨和抛光倒角，所有装饰细节透过蓝宝石水晶玻璃表底一览无余。



萧邦L.U.C Lunar One月相腕表

CHOPARD萧邦的L.U.C Lunar One月相腕表首次于2005年推出，历年来逐渐成为萧邦高级腕表系列的旗舰表款。这款备有大型日期及月相显示的万年历腕表集聚萧邦表厂所有的精湛制表技艺。而且其重要性绝不仅止于技术层面，它也淋漓尽致地展现出L.U.C系列的美学设计精髓。这款标志性的经典男装表拥有精心研制的对称设计、最佳的清晰易读功能、完美的均衡美感，今年，它更以铂金表壳的新面貌强劲登场。

L.U.C Lunar One月相腕表是一枚比例均衡和谐、优雅非凡的腕表，很适

合日常生活佩戴。其完备的显示功能、精雕细镂的完工润饰和巧妙掌握经典配色的设计，使本腕表成为一款极致清晰易读的钟表杰作。L.U.C Lunar One月相腕表是现代绅士、追求卓越时计的人士不可或缺的必备腕表，佩戴它，代表懂得欣赏非凡精品的超然品味。它的一大特色在于独树一帜的月相显示系统，换言之，该系统不是在表盘下转动的一个单纯圆盘，而是多零件组合而成的复杂系统，能够让月亮在六点钟位置的夜蓝色小表盘上显示出正确的月相盈亏。这轨道式月相显示模仿月亮在夜空中的

公转。

L.U.C Lunar One月相腕表在L.U.C系列中如此独特的地位，促使萧邦为它推出这款独具一格的特别版本，享有罕见的特别礼遇，更彰显出它的非凡，那就是：仅限量发行一百枚，且表壳完全以铂金打造。铂金这种极其高贵的金属材料具有不会变质的特性，铂金拥有中性且低调内敛的灰色调。直径43毫米的表壳侧面施以垂直缎纹磨砂处理，表圈及表耳则施以抛光润饰，创出两种不同质感的对比效果，赋予它更丰富的层次感与变化。



1. 欧米茄“月之幽蓝”腕表

2. 宝珀Fifty Fathoms五十噶系列深潜器Bathyscaphe全历月相腕表



2

OMEGA欧米茄的“月之幽蓝”腕表秉承先锋的探索精神，表名源自于深邃的蓝色夜空。欧米茄超霸系列月相至臻天文台表最引人瞩目的地方在于其将月球的真实景象美妙呈现。这款腕表选用了NASA所拍摄的月球照片，创新地在表盘中重现了月球表面的真实景象，强烈的黑白对比，将月球表面的细节刻画得栩栩如生。细察之下，甚至可以看到宇航员在月球上留下的一只脚印。腕表的蓝色陶瓷表壳直径为44.25毫米，搭配蓝色陶瓷表圈，表圈饰有由Liquidmetal技术打造的测速刻度。蓝色陶瓷表盘搭配白色18K金小时刻度和指针。绚丽的蓝色表盘，搭配蓝色皮表带和折叠表扣，在动感之余蕴含雅致风

尚。腕表内部搭载欧米茄9904至臻天文台机心，在精准度、防磁性和整体性能上均达到行业更高标准。

BLANCPAIN宝珀焕新推出两款Fifty Fathoms五十噶系列深潜器Bathyscaphe全历月相腕表，风格鲜明，设计独特，将宝珀的两大代表性特色——著名Fifty Fathoms五十噶系列潜水表的运动风尚与传统的全历月相复杂功能——完美相融。

深潜器Bathyscaphe全历月相腕表将星期、月份、日期显示与时尚的运动特质相结合，强调了腕表在日常生活中的实用性原则，正是这一原则，推动了首款深潜器Bathyscaphe的诞生。除了显示其他各项信息，表盘6点钟位置还

开设了月相显示大视窗。为了保护表壳中搭载的6654.P自动上链机心，宝珀同样也为这枚腕表的日期显示机制配备了安全调校系统。该系统是深潜器Bathyscaphe腕表区别于其他普通日历腕表的特别之处，安全调校装置令佩戴者可以全天候安全无虞对腕表进行调校，避免时间禁区的误操作。

红金表款搭配一枚能够轻松捕获光线的太阳放射纹饰蓝色渐变表盘，以及缀有Ceragold金时间刻度的亮蓝色陶瓷镶嵌单向旋转表圈，表盘上的金质时标、指针和月相显示与表壳颜色相称。这种颜色与材质的完美搭配在時計背面亦有展现：蓝宝石玻璃表背下，一枚精致的红金摆陀清晰可辨。



1. 宇舶经典融合Aero镂空月相黑色魔力腕表
2. 爱马仕Arceau L' heure de la lune月读时光腕表

月相变化曾经蕴藏着神秘的魅力，成为记录时间的重要依据。当腕表已是精准计时的工具，HUBLOT宇舶表则将人们对于月亮的情怀融入了经典融合系列腕表，以月相显示功能，将空中的阴晴圆缺以动态的形式呈现于表盘之上。表盘6点钟位置设有13毫米直径圆形窗口，重现月亮周期。月相盘是每两个农历月完成一次循环，由59齿齿轮驱动，月相轮在受到传动轮的推动后，每24小时向前推进一齿。透过半透明的磨砂玻璃，两轮月亮图案相互交替，适时而现。

月相显示位于表盘6点钟方向，时刻提醒着在现代“分秒时”计时之前，

月相曾是古代记录时光流逝的重要依据。宇舶表再次挑战这一复杂难题，以阴晴圆缺加以呈现，同时赋予它别具一格的现代风格。表盘6点钟位置设有13毫米直径圆形窗口，重现月亮周期。透过半透明的磨砂玻璃，两轮月亮图案相互交替，轮流呈现。

直径为42毫米的经典融合Aero镂空月相王金镶钻腕表和经典融合Aero镂空月相钛金密镶腕表分别镶有126颗和284颗钻石，以星河般的璀璨点亮腕间，与明月遥相呼应。直径42毫米的经典融合Aero镂空月相黑色魔力腕表，抛光黑色表壳如沉静黑夜，更衬托了月相的优雅深邃。三款腕表均

搭载HUB1131自动上链月相显示机芯，提供42小时动力储存。记录月轮光影，献礼阖家团圆，宇舶表为中秋再添一抹别致韵味。

HERMÈS爱马仕的Arceau L' heure de la lune月读时光腕表以独特的视角来观望月亮这颗地球的卫星，同时显示北半球与南半球的月相盈亏。以来自月球和火星的陨石、或来自撒哈沙漠的黑色陨石打造的表盘上，两个围绕盘面运转移动的显示时间的副表盘随着搭载于爱马仕自制机心中独创机制的节奏，显露出珍珠母贝精制的月相盘。

Arceau L' heure de la lune月读时光腕表以另类的创新手法来诠释传统复



3. 百年灵璞雅文化系列腕表
4. 名士克里顿BAUMATIC星期日期及月相腕表

杂功能，发挥爱马仕精湛制表技艺，呈献前所未有的全新演绎。在白金或铂金表壳中装载的是一颗轻盈灵巧、令人意想不到的机芯。嵌置珍珠母贝的陨石表盘打造出一片梦幻宇宙，卫星般绕着盘面转动的副表盘悬浮在南北半球的月相盘之上。而且，这两个调皮淘气的月相盘还故意南北颠倒，南半球在上，北半球在下。这种上下颠倒的做法暗藏玄机，引人体验迷失方向的意境，沉浸在仰望星空的幻梦中。

BREITLING百年灵璞雅文化系列腕表以品牌创始人的创新精神为灵感，“以文化为灵感的设计与时尚现代气息相融合，重现了百年灵发明现代计时码表的文化遗产。新一代璞雅腕表，即“璞雅文化系列”（Premier Heritage）

腕表重新演绎典雅文化。腕表均配以阿拉伯数字时标、复古风格指针以及缝线同色系半哑光鳄鱼皮表带。每一枚腕表均经瑞士官方天文台认证，防水性能可达100米。

BAUME & MERCIER名士克里顿BAUMATIC星期日期及月相腕表在原本Baumatic机心的基础上新增月相周期，继各种版本尝试后，首次推出蓝色渐层漆面表盘，透明烟熏灰色蓝宝石水晶镜面下，可见六点钟位置的星空显示。黑色抛光镀铬圆盘，照亮月相盈亏，熠熠生辉。十二点位置的星期显示和六点位置的日期显示，完美对称。长梯型铆钉式镀铬时标，表盘立体凸出。立体切面镀铬Alpha型指针，尽显优雅锋芒。

缎面抛光的精钢圆形表壳，完美平衡42毫米直径和13.2毫米厚度。呈现现代曲线感的圆弧形防刮蓝宝石水晶玻璃镜面，经双面防眩处理，确保表盘清晰易读。蓝宝石底盖以四颗螺丝固定。



1

2

1. 宝齐莱爱德玛尔全日历腕表
2. 万宝龙明星系列冰川限量款月相腕表

人生代代无穷已，江月年年望相似

1913年，MONTBLANC万宝龙以俯瞰勃朗峰之巅六条冰川所展现的壮丽景象为灵感，创造出经典的六角白星标识。受此标识启发，万宝龙于1997年推出首款明星系列腕表。今年，品牌再度追根溯源，以经典六角白星标识为明星系列冰川限量款腕表注入无限活力，三款全新明星系列冰川限量款腕表，每款限量1786枚，以此致敬探险家雅克·巴尔马（Jacques Balmat）于1786年成功登顶勃朗峰。

三款腕表中，月相腕表冰川限量

款的月相及日历显示窗位于6点钟位置，与精美绝伦的冰川纹图案相互映衬，呈现出独特美感。值得一提的是，新款时计的月相功能视窗饰以镀玫瑰金的月亮与星星，搭配圆形的日历环，相较以往尺寸更大，不仅呈现更为明显的视觉效果，更显腕表典雅精致。

爱德玛尔全日历腕表延续CARL F. BUCHERER宝齐莱爱德玛尔系列的典雅基因，融入月相与全日历两项复杂功能。在布局巧妙的垂直缎纹表盘上，多样信息尽收眼底，12时位置下的两格

长方形小视窗分别显示星期与月份，月相显示则设于醒目的6时位置。金色的月亮在繁星笼罩的夜空中徐徐移动，优雅地显示由新月至满月的完整月亮周期，充满艺术气息。腕表配备宝齐莱自制CFB 1966自动上链机芯，无论是动感的金属链带亦或是午夜蓝鳄鱼皮表带，低调与质感不言而喻。团聚时刻于腕间铭刻。

CARTIER卡地亚以打破陈规、别具一格的多元创意设计，令经典Pasha腕表焕发新生，展现不同往日的风貌。早



卡地亚Pasha de Cartier月相腕表

在2020年，Pasha de Cartier就推出了一系列新作，在延续原版精髓的同时更加精益求精，采用更大胆前卫的设计，展现卡地亚在计时码表、精钢镂空、镶钻猎豹镂空或“舞动”钻石镶嵌表盘领域的深厚造诣。表冠镶嵌一颗蓝色尖晶石或蓝宝石，并配备可替换表带，提供丰富多样的个性化选择，在经典之余展露摩登风范，张扬先锋态度。

2022年的“日内瓦钟表与奇迹”钟表沙龙中，卡地亚的Pasha系列推出了一系列不同功能、设计的腕表，进一

步扩大了Pasha de Cartier的产品线。Pasha de Cartier月相腕表、Pasha de Cartier镂空腕表和Pasha de Cartier浮动式陀飞轮腕表等作品分别从卡地亚精擅的领域为Pasha增添着可能性，尤为难得的是，这些新作的机芯均由卡地亚位于拉夏德芳的制表工作坊研发制作，也象征着卡地亚专业制表能力的进步于升级。

Pasha de Cartier月相腕表的表盘仍沿袭了经典设计，只不过在6点钟位置额外增添了一个圆形月相窗口，月

相显示窗内呈现的精致细节，与Pasha de Cartier系列腕表的张扬轮廓形成巧妙对比。腕表搭载卡地亚1904 LU MC型工作坊精制机芯，这一成熟的机芯已经被广泛应用于卡地亚的多个系列之中，近几年几乎所有卡地亚新推出的月相功能腕表均搭载这一1904 MC机芯家族的月相机心。Pasha de Cartier月相腕表共有18K玫瑰金和精钢两种材质可供选择，两款腕表的表盘设计相近，均配备蓝色时标，对应以金质或精钢边框。



美度表贝伦赛丽典藏系列微笑款月相情侣对表

MIDO美度贝伦赛丽系列的设计灵感源于米兰的新古典主义建筑伊曼纽尔二世拱廊，在巴洛克艺术风格的影响下诠释了传统的意大利建筑风格，这些精致、浑圆的曲线也正是贝伦赛丽系列腕表的重大特质。对这座久负盛名的建筑及其流畅曲线设计的微妙借鉴，为贝伦赛丽系列的表款留下了稀世雅致和永恒经典的烙印，以纪念贝伦赛丽系列创立之初至今40余年的发展历程。

今年全新推出的贝伦赛丽典藏系列微笑款月相情侣对表，表盘采用微笑

形状月相显示功能，旨在向经典月相時計致敬。白色喷砂表盘与细条状刻度相得益彰，时针和分针为双面指针，一面为喷砂面，另一面为钻石切面，并搭配蓝钢秒针。新颖别致的月相视窗是全新腕表的一大亮点，浩瀚星空映于方寸表盘，月相显示在独特的视窗下缓缓流转，生动展现月相变化的八个主要阶段。月相视窗位于6点钟位置，可以清晰读取由新月到满月的阴晴圆缺。双面镀防眩目涂层蓝宝石玻璃表镜增加了表盘的可读性。

贝伦赛丽典藏系列微笑款月相情侣对表的表壳由丝光打磨不锈钢材质打造，女款直径33mm，男款直径39mm，整体设计纤薄雅致。双层表圈的设计进一步凸显出其精致线条，丝光打磨不锈钢表带搭配折叠表扣，更显熠熠光辉。腕表侧面的表冠可用于机心上弦、设定时间或调节月相显示。

贝伦赛丽典藏系列微笑款月相情侣对表搭载美度Caliber 1192全自动机械机芯或美度Caliber 72全自动机械机芯。透明背底可观测其精雕细刻的机



天梭卡森臻我系列月相腕表

浪琴1832系列月相腕表

心，自动摆陀装饰有日内瓦波纹。该机芯可以通过4个方向调整其走时精确性，保证优越的精准度，提供充足的动能存储。

星月交辉，遥寄佳思。即使身处异地，思念却从未停滞，有寄托的地方就是团圆。LONGINES浪琴表1832系列腕表，融合经典风格与匠心工艺，承继浪琴表190年深厚制表传统，正如团圆时节对家人的深切思念。1832系列腕表致敬着品牌创立年份，该系列中的表款融合传统、优雅与性能，反映了浪琴

表的美学准则。1832系列月相腕表搭载自动上链机械机芯，6点钟位置设月相显示窗口，以月传情，寄托美好祝福。简洁的米白色表盘缀以银色时标，与棕色皮质表带相得益彰，将深厚情谊浓缩腕间。

灵感源于因探险家克里斯多福·卡森（Kit Carson）而得名的卡森城（Carson City），天梭通过卡森臻我系列腕表鼓励都市新青年不为喧嚣所动，无畏无惧，追逐梦想，向光而行。如今，品牌为该系列腕表全新赋予月相显示功能，

彰显天梭对生活美学的浪漫探索。天梭全新卡森臻我系列月相腕表共有四款，男士与女士腕表各两款，皆配备了纤薄细腻的双凹槽弧形表壳、隽永经典的罗马数字时标与日历窗显示功能，由瑞士制造的ETA高精度石英机芯所驱动。男士腕表采用40毫米直径开阔圆盘，分别为白色表盘的精钢表带款与蓝色表盘的皮质表带款，于方寸天地再现瑞士的雪山与蓝湖。



二十四桥明月夜，玉人何处教吹箫

PANERAI沛纳海Luminor Due卢米诺杜尔系列在延续经典Luminor卢米诺系列标志性外观特征的同时，亦经过重新构思设计，尺寸纤薄，风格出众，既适合日常佩戴，亦可搭配优雅大方的正装造型。该系列腕表最初仅具备常规的时间显示功能，今秋，品牌首度在此系列中引入月相显示功能。正如其名，“Luna”在意大利语中意为“月亮”，全新Luminor Due Luna卢米诺杜尔系列月相腕表将这一富有诗意的复杂功能巧妙显现于表盘之上。全新腕表共推出四种款式，直径均为38毫米，是

Luminor Due卢米诺杜尔系列中的瞩目之作。每款腕表表盘的3点钟位置设有徐徐旋转的月相盘，24K金质月亮在午夜蓝星空下熠熠生辉。

四款全新腕表具备令众多腕表爱好者一见倾心的美学特色。其中，Luminor Due Luna Goldtech™卢米诺杜尔系列红金月相腕表搭载珍珠贝母表盘，表壳由沛纳海Goldtech™红金打造，这一特殊合金含有铂金和较高比例的铜，呈现浓郁的红金色调。表盘上的时标及指针涂覆白色Super-LumiNova™夜光涂层，亮面抛光鳄鱼皮表带散发出

迷人光泽，透过透明的表底盖可欣赏到P.900/MP自动上链机心的精密构造。

大自然的神奇魅力始终是HARRY WINSTON海瑞温斯顿一以贯之的灵感来源，其腕表作品的表盘也一直传承这一设计理念。Ocean系列新作自苍穹与深海撷取设计元素，以耳目一新的方式呈现月相复杂功能，亮粉色表盘款式与哈瓦那棕色表盘款式分别配备白金与玫瑰金材质表壳。华美的镶钻表壳与漂浮于表盘上的晶璨钻石，无不展现宝石镶嵌师的非凡才华。他们悉心将表盘钻石直接镶嵌于蓝宝石水晶玻璃镜面之上，



造就珍贵杰作。

月相功能被视为最具诗意和浪漫气息的复杂功能之一，让人感悟时间轮回，备受女性青睐。海瑞温斯顿设计师不仅展现了经典的月相周期，更以两轮明月装饰腕表，向海洋Ocean系列以水为本的精神致敬。当左侧月亮在新月形显示窗中展示月相周期时，与之相对的右侧月亮则勾勒出它的月行轨迹。表盘中央饰以镶钻蓝宝石水晶玻璃，使右侧月亮仿佛潜入海底，奇妙景象令人叹绝。

百达翡丽自2013年起将月相功能应用于配备银色粒纹表盘的黄金表款

Ref.7121J-001。如今，以白金表壳搭配优雅蓝色表盘的新版本，令所有显示如夜空中的繁星一般耀眼夺目。表盘点缀日辉纹装饰，营造精妙的光影效果。白金立体宝玑字块及梨形指针指示小时和分钟。6时位置设有小秒针表盘，并搭配高度精确的月相显示视窗，每122年才会与实际月行周期相差一天。弧度优美的蓝宝石水晶表镜则悉心守护着这场华美的时间芭蕾。

此外，表圈镶有双排明亮式切割钻石，以“Dentelle”镶嵌工艺交错点缀，为这一表款再添珠宝魅力。经典Calatrava将官式圆形表壳采用圆润的

侧缘设计，搭配竖直表耳和螺丝固定表带栓，令表壳外观别树一帜。

江诗丹顿Traditionnelle传袭系列的女士超薄万年历腕表，优雅的表盘上清晰呈现所有历法信息，以四年为周期显示星期、日期及月份，并带有闰年指示，在2100年之前无需任何调校，6点位还设有月相视窗。纤薄的机芯厚度仅4.05毫米，装载于厚度8.43毫米、直径36.5毫米的表壳内，营造出和谐的视觉美感。月相盘与蓝灰色贝母表盘采用同一色系，月亮及繁星标志则呈现与表壳相呼应的白金光泽，并经以乳光装饰，优雅非凡。



1. 芝柏星光夜空月相腕表
2. 伯爵Limelight Stella系列高级珠宝腕表

PIAGET伯爵 Limelight Stella系列腕表以精巧典雅的月相功能，将月亮的阴晴圆缺凝缩于方寸腕间，象征着爱人、亲友的缱绻思恋随时携伴佩戴者左右。两枚伯爵Limelight Stella系列高级珠宝腕表堪称巧妙融合高级制表与高级珠宝的典范之作。表盘整体采用精致珍珠母贝打造，散发出犹如无瑕月光般皎洁的温润光泽；表盘10点至2点钟位置，灰色扇弧形月相视窗犹如深邃夜空徐徐拉开帷幕，一轮皓月于幽深天际中优雅变幻着盈亏，长阶梯切割钻石以渐

进式镶嵌方式点缀表盘中央及表圈，璀璨美钻散发的耀眼光芒与表盘若隐若现的明净光泽相互呼应，于腕间演绎出一幅“海上升明月”的波光粼粼之景。美钻的光芒同样闪耀于折叠表扣及表冠之上，全镶钻款Limelight Stella系列高级珠宝腕表更是于链带周身镶饰224颗长方形钻石，散发无限璀璨光芒。腕表搭载的584P自动上链机械机芯，精密月相显示功能每122年才需调校，诠释月升月落下的隽永。

GIRARD PERREGAUX芝柏表专为女

性设计的猫眼系列腕表旨在演绎强烈的女性特质，星光夜空月相腕表作为芝柏表享负盛名的猫眼系列新成员，为其注入了丰富的情感以及复杂的多样性。月相几乎占据了整个表盘空间，它是最受瞩目的亮点，提醒着我们：月亮在翩翩起舞的繁星之中发挥着主导作用，因人类的观测而产生时间的划分。太阳使人类能够区分白天与黑夜，并确定季节；而月亮运转的周期则衍生了月份这一概念。月亮牵引着潮汐涨退，如同水的时间沙漏；种种抽象的特征不禁



宝格丽II Giardino Notturmo月夜花园腕表

令人浮想联翩。

宝格丽从缤纷的自然世界中获得无穷无尽的灵感，设计出形状独特、色彩瑰丽和构造精致的作品。在这款钻石、珍珠母贝、珐琅制成的高级珠宝腕表上，花朵与月光交相辉映的图案在深邃夜空中栩栩如生。

夜幕下的花园展露着别样的夜色之美，拥有一个美丽的名字“月夜花园”，两款腕表的复杂表盘均呈现不同元素。月夜花园以内填珐琅工艺雕饰，镶嵌宝石、抛光、镀铬。镶花工匠进而

将白色珍珠母贝及大溪地珍珠母贝嵌入花瓣中央。机芯搭配砂金石圆形月相盘，月相盘饰有两个雕刻的抛光黄金月亮。浪花由珍珠母贝雕刻而成，以不同厚度的珍珠母贝营造浓淡变化的蓝色。

Il Giardino Notturmo腕表的月相表盘融合了内填珐琅工艺、宝石镶嵌工艺、微绘工艺、镶嵌细工工艺、抛光工艺这几项最精致典雅的装饰技术。这款精美時計，展现出打造艺术臻品之工匠大师的非凡热情。

该款腕表搭载宝格丽自制的SolotempoBVL 210自动上链机械机芯，并搭配天文月相功能，每122年进行1天调校。该表具有42小时动力储存功能，30米防水。月相盘由两个经钻石抛光的黄金月亮组成，再进一步打磨以呈现月球表面的凹凸感。

宝格丽对细微动作的完美掌握，与深邃的艺术感知合二为一；精密技术与材质选择，将腕表的至臻功能与装饰艺术绝妙融合，打造出一款令人沉醉的腕表作品。



IWC万国表全新柏涛菲诺自动腕表37中包含三款月相腕表，这一系列精致简约、风格百搭，可轻松适应休闲或优雅装扮。自2014年以来，柏涛菲诺自动腕表已经成为女士腕表系列的标志性作品。本次新作中不仅拥有众多技术亮点，细节之处亦全面升级。自制32000型机心，蓝宝石玻璃表背全新柏涛菲诺自动腕表37搭载品牌自制32000型系列机心，配备自动棘爪上链系统，可提供5天动力储备。此外，镀银表盘也采用了新型阳光纹饰，更显柔

和雅致。

柏涛菲诺月相自动腕表37首次将月相装置与品牌自制32000型机心相结合，并配备了独特减速轮，使月相装置得以精确运转，122年后与地球卫星的实际轨道仅偏差一天。月相显示窗位于表盘12点钟位置，以足金制成，并印有蓝色夜空图案。月相的调校亦十分便捷，通过表冠即可以日为单位进行调整。

月光皎洁，涌起思乡之绪。起身奔赴归途，只为等待那一刻的欢聚。浪

琴表心月系列月相腕表，采撷月亮的轻柔线条，打造精巧圆润的表壳，寓意心想事成的美好祈愿。蓝色珍珠母贝表盘宛如深邃夜空，饰以灿若繁星的钻石时标，在浪漫的璀璨星河下，表盘6点钟位置演绎浪漫的月相变幻；搭配精钢表链，彰显大气时尚的优雅风格。

爱马仕的Arceau Petite Lune小月相腕表“飘花”镶嵌87颗蓝宝石和68颗钻石，在38毫米精钢表壳和天然白色珍珠母贝表盘之间璀璨生辉，仿佛被微风吹拂着的蔚蓝宝石簇拥着



一轮俏皮的明月，在繁星点点的深蓝天空中闪烁。这颗略带顽皮的星辰由德籍法裔艺术家爱德华·巴里布德（Édouard Baribeaud）专为爱马仕方巾设计，灵感来自莎士比亚喜剧《仲夏夜之梦》。

精巧细致的指针飞掠其上，随机镶嵌使珍珠母贝的月光栩栩如生，并弥散至6点钟位置的指针式日期显示和斜体数字。腕表由爱马仕自制H1837自动上链机心提供动能，配备Petite Lune（小月相）模组，拥有显示小

时、分钟、万年历的功能，月相显示位于10点半位置。

另一款Arceau Grande Lune腕表搭配饰有太阳放射纹的深邃蓝色表盘，充分显露经典隽永时计的巧思创意。其表壳结合马镫形不对称表耳，以及犹如驰骋的骏马，稍呈倾斜的阿拉伯数字时标，展现低调隽永的优雅风格，尽情发挥爱马仕天马行空的创意和卓越的精湛技艺。

Arceau Grande Lune腕表的太阳放射纹蓝色表盘，顺色搭配深蓝色短吻

鳄鱼皮表带，深邃强烈的色彩恰巧突出精钢表壳和蓝宝石水晶底盖的悠闲典雅风格。细致修长的指针在表盘上方轻轻掠过，伴随充满动感的数字时标，整体设计展现出洋溢活力的韵律感。月相和日期显示盘点缀美丽的星空，而星期和月份双显示视窗则位于品牌标识下方。时、分、秒及全日历显示均由装载在精致表壳中的自动上链机心驱动；正如其表盘及表带一样，表壳也是在爱马仕钟表工坊中精制而成。

天上宫阙 今夕何年

天文学是一门极为古老的科学。这门科学主要是研究浩瀚宇宙中天体运行的原理。由无数星辰组成的银河，在宇宙之间循一定的轨道，默默运行着，地球、天空、星辰之间的关系又是什么？这个问题一直存在于古老人们的心里，也唤起了人们对这片未知世界的好奇。那时的人们害怕日（月）蚀及流星，这是因为不知而产生的惊慌，也因此产生了无数的神话及宗教信仰。

天空以固定轨迹的运行，地球绕行太阳一周是一年；日日月月是支配人们时间的基本准则。于是，人们很快的发现太阳每日从东方升起，越过天际，并从西方落下。他们也注意到白天与黑夜的长度是不一样的。

埃及人可能是首先发现太阳以一年365天的速度绕行着固定不动的行星运转。古希腊也对天文学提出了重要的理论。之后，叙利亚、印度斯坦及阿拉伯也陆续于第九、十世纪编纂了行星目录，并建立起宇宙恒星移动方位表。人类对于宇宙有了清晰的认知，渐渐地，天文钟、天文表也出现在了人们的生活之中……

● 撰文 / Chaos ● 资料提供 / 各品牌 ● 设计 / Jili



雅典“天文三部曲”，从左到右分别为开普勒腕表、哥白尼运行仪腕表和伽利略星盘腕表。

伽利略、哥白尼及开普勒，这三个如雷贯耳的名字，就如同宇宙银河里的恒星，经过数百年而不坠，他们对天文科学的影响，在世代交替后，仍持续散发出耀眼的光芒。雅典表以“時計三部曲”向昔日的科学家致上最高敬意，感谢他们4个世纪以来的研究。1985年雅典表推出第一只星盘腕表，这只由路德维格·欧克林（Ludwig Oechslin）博士所构思的伽利略星盘腕表，代表着天文知识的世代延续，它将16世纪科学家的智慧和今日后辈的研究成果衔接，并凸显前人在钻研时间运转，所试图勾划出宇宙缩影的努力。这款极度精密复杂的腕表可显示太阳、月亮及恒星

的位置，也可以显示当地时间、月份、日出、日落、月相盈亏、黄道12宫。1988年推出的哥白尼运行仪腕表，将星盘腕表的制作技术更深入的发挥。单一机心可显示小时、日期、月份、黄道12宫、月相盈亏以及太阳、月亮和行星的确实天文坐标。它可指出五大行星、地球以不同的距离在一年内如何围绕着太阳运转，而月亮绕着地球运转的情况，是一个具体而微的小宇宙。時計三部曲中的第三只腕表是1992年推出的开普勒天文表，这只表将地球置于中心位置，呈现在表上整个地球的地理构造，以珐琅彩绘的方式表现以地球北极的天空为中心点往下望，

显示太阳在北回归线及南回归线移动，地球各部分的季节、时间、日出日落的时刻。黄道及月亮绕着地球转，并可显示日蚀、月蚀。开普勒天文表独树一格的运作系统及功能，成功的将天空、星辰和地球三者间的关系紧密相连。今年4月的日内瓦钟表与奇迹表展上天文表精彩纷呈，其中雅典全新推出的Blast月之狂想世界时腕表，延续着Blast系列的几何造型表壳设计，新款杰作以重新构思的制表机械结构，如实重现以地球为视角的太阳运行轨迹和月相变化周期，引领天文计时爱好者踏上全新的星际“奥德赛”之旅。作为制表大师路德维格·欧克林博士近40年前



雅典Blast月之狂想腕表

打造的“天文三部曲”的续篇，这款Blast系列新作以富有现代感而直观的显示方式，将人类观察到的天文世界的运转景象巧妙呈现于腕间，尽显浩瀚宇宙的浪漫诗意。全新Blast月之狂想腕表重现了从地表视角所见的太阳绕行运动、月球轨迹，以及潮汐变化显示。为了以直白而充满诗意的方式演绎日月之舞，腕表采用以地球为中心的显示设计，即使完全不懂天文学，也能直窥其间的奥妙。广袤而灿烂的星空，是为航海家指引方位的地图，是恋人间浪漫的寄托，也是人类文明测算时间历法的古老依据。当我们站在地表上，仰望着天空

中日与月的轮舞，地球仿佛总处于宇宙的中心，随着太阳与月亮的起落，昼夜与四季不断交替。而日月之舞中蕴藏的时光奥秘，只有独具慧眼的天文学家才能破解。早在青铜时代，人们就已建立起天文台，根据天文观测结果制定出精确到天的历法。历代天文学家经过潜心钻研，洞悉了浩瀚星空中的定律。与所有具备详尽天文显示功能的腕表一样，Blast月之狂想腕表仿佛是将中世纪末繁华城镇里体积庞大的塔钟浓缩于方寸之间。腕表延续了传统天文仪器的设计，信息显示清晰易读，内部的机械构造则精妙复杂，可同时显示1884年华盛顿国际经度会议确立的全

球24个时区的不同时间。只需按下表壳左侧的按钮，即可以一小时为单位向前或向后切换主显示时区。Blast月之狂想腕表还具备精密月相复杂功能，表盘上的月球标志可实时显现迎向太阳的月球亮面，令表盘更显生动。通过从科学角度呈现浪漫而梦幻的月相变化，腕表将成为追求超凡時計者的挚爱，更是航海探险家的实用工具。自1846年创立起，雅典表便与航海家结下了不解之缘。借助腕表这一素雅低调的显示设计，航海家只需观察表盘上太阳和月亮在各自的椭圆形轨道上的运行。当其与地球连成一线，便能一目了然地预测大潮日期。



1. 梵克雅宝Midnight Planétarium女装腕表
2. Planétarium天象仪自动机械装置

人类对天象的具象呈现是一个悠久的传统。“天象仪”一词可追溯至远古，指太阳、月球及地球邻近行星的模型，其中最古老的模型当数公元前2世纪制成的Antikythera机械装置，20世纪初它被发现在希腊一个小岛边的沉船里。多年来，这些描绘天体运行轨迹与高精度的测量仪器并存，例如六分仪、浑天仪、天文钟及行星钟，使古人得以模拟行星绕日运行的规律。2014年，VAN CLEEF & ARPELS梵克雅宝将天象仪绘制成一道腕上奇观，Midnight Planétarium腕表以极致复杂的机械上勾勒出太阳系行星的轨迹，此后，这款

男士腕表于2018年及2021年分别推出女表款式及高级珠宝表款。Planétarium系列面世八年后，梵克雅宝再次拓展这一标志性的理念，推出全新Extraordinary Object系列臻品，进一步开拓Poetic Astronomy诗意星象的天地。

Planétarium天象仪自动机械装置外型宏伟，高50厘米、直径66.5厘米，把太阳及肉眼可观察的太阳系行星活现眼前，包括水星、金星、地球及其卫星月球、火星、木星和土星。每颗星体均按其实际速度运行：水星环绕表盘一圈需时88天；金星需时224天；地球为

365天；火星为687天；木星及土星分别为11.86年及29.5年。正如该系列的女士腕表，自动机械装置上的月球围绕地球一周需时29.5天，日复日以可观测的律动为该作品注入生动活力。

当按下按钮启动仿真动偶，一颗华美流星乍现，环绕表盘的曼妙舞姿勾勒出小时前进的轨迹。流星掠过荧荧星体，芭蕾舞曲亦随即奏响，其动人的旋律是由世家委托瑞士音乐家及演奏家Michel Tirabosco所编制。每一秒，星体均沿实际运行轨道相反的方向逆行，于方寸天地中谱写饶富诗意的童话。

为致敬经典Reverso翻转系列腕



积家Reverso Hybris Mechanica Calibre 185超卓复杂功能系列185型机心腕表

表，积家推出了这一标志性系列中迄今最为精密复杂的时计杰作。Reverso Hybris Mechanica Calibre 185超卓复杂功能系列185型机心四面翻转腕表历经六年潜心研发，是积家专业技艺的重要领域与全新的天文显示相结合的创新成果，也是世界第一款配备四面功能显示的腕表。Hybris Mechanica Quadriptyque超卓复杂功能系列四面翻转腕表将三种月相显示（会合周期、交点周期和近点周期）结合于经典Reverso翻转系列腕表表框内侧，可预测下一次全球天文现象的出现，如超级月亮和日/月食，是世界首款可佩

戴于腕间的深度解读宇宙的时计作品。

在时计系统正式得以发展之前，原始社会便已观察到天体现象，并根据天穹中的斗转星移创作出富有震撼力的神话传说和传奇故事。太阳、地球和月亮多重运行轨道之间的交互作用决定了万物的生命周期，制表业的诞生成为人类社会建立秩序的一种方式。积家标志性的复杂功能之一便是恒星时显示，以恒星代替太阳作为参照物计算时间，这一独特的微型机械组件位于四面翻转腕表的表框内侧表盘，通过显示可判断日食和月食发生的时间，以及超级月亮等

罕见天象。

占据四面翻转腕表内侧表盘上半部分的是巨大的北半球月相。镀金蓝色漆面圆盘，根据会合周期月龄逐渐遮挡或显露激光雕刻的月亮。传统的月相显示在运行32.5个月后会有一天的误差，而四面翻转腕表表盘的月相显示仅需1111年调校一次。月相显示下方左侧设有三维立体微雕玫瑰金太阳，还有一个小巧的半球体月亮围绕其公转。该视窗显示交点周期，即月球运行轨道何时与地球围绕太阳公转的轨道相交。在每个周期内有两次交会，视窗中月亮与太阳水平对齐即表示交点。



150年来，芝柏表始终致力于挑战地心引力，如今再次展现了其对高精度机心的驾驭能力。三维“天象仪”腕表集三轴陀飞轮、24小时完整旋转一周的球体和天文月相于一身。它将专业制表技术、标志性设计和传统手工艺巧妙结合，汲取了芝柏表DNA中的精华：箭型金桥、七弦陀飞轮框架、蓝宝石拱形透镜，侧孔使得光线能够完全透入这款超凡精致的机械装置。

两款天文仪器也加入了这场腕上舞蹈之中。24小时旋转一周的地球仪可即时读取世界各地的时间，位于直径13毫米铝制球体底部的箭头指针指向

中午12点，用于显示日夜，表盘正面显示正处于白天的地方，背面显示正处于夜晚的地方。地球仪以微型绘画技术手工绘制，地图展现的是1791年的世界，这正是品牌建立的年份。同样采用微型绘制的月相盘展示了17世纪望远镜发明时的月相图，与旋转着的蓝色地球仪交相辉映，重现了我们眼中的月亮。凭借高精度的机械装置，这个天文月相指示器仅需每122年校准一次，可通过2时位置的一个专用校正器进行调整。

另一款Cosmos Infinity腕表配备三种复杂功能。其一，七弦琴状的陀飞

轮框架由芝柏表标志性的“Neo Bridge新板桥”固定。其次，3点钟位置的地球仪可显示昼夜，独具特色，相当引人注目。另外，天象仪显示黄道十二星座。两个球体均由抛光缟玛瑙制成，并以微绘工艺全手工装饰。每个球体上都用上手工工艺以玫瑰金材质装饰，与极具光泽的黑色缟玛瑙形成绝妙对比。每个球体的手绘装饰均可根据个人喜好而进行个性化定制。位于表盘右侧的地球仪每24小时旋转360°，而其对面的天球仪旋转360°则需时23小时56分钟。两个球体的不同节奏几乎不为肉眼所察觉，但是这正显示出GP芝



柏表对于细节的精益求精。

Cosmos Infinity腕表在布局上经过周全考虑，确保所有复杂功能均衡铺排，和谐对称。为了提升这种平衡，腕表摒弃了传统的表冠，取而代之的是位于腕表背面、创新的上弦兼调节系统，让人不禁想起经典的怀表设计。此设置系统带有三种镌刻，以夜光陶瓷显示每一环的具体用途。

2001年，百达翡丽的Ref. 5002天文陀飞轮腕表首度面世，在品牌复杂功能腕表中复杂程度位列第二，深受收藏家以及超级复杂功能腕表爱好者的青睐。此后的2013至2016年间，百达翡

丽又为此表款匠心推出珍稀手工艺双面款式Ref. 6002G-001，以白金表壳搭配蓝色珐琅表盘。2016年后，百达翡丽再度呈现全新续作，采用黑色珐琅表盘的新款Ref. 6002G-010。百达翡丽以温暖明亮的玫瑰金搭配大明火棕色珐琅，令这款经典時計绽放新颜。表盘外缘、月相视窗和盘面上的月亮采用传统大明火内填珐琅工艺精制而成，而表盘中心则饰有大明火掐丝珐琅装饰，以描金工艺细腻勾勒而成。

表壳、表冠、滑杆、时针、分针以及折叠式表扣均饰有全手工雕刻藤蔓花纹图案，需雕刻师倾注百余小时心血

方可完成。这款天文陀飞轮腕表杰作集12项复杂功能于一身，包括陀飞轮以及“教堂”音簧三问报时。正面表盘配备自动返回式日期万年历，设有月相与闰年周期显示。腕表背面则以一幅苍穹图忠实再现北半球的星月动态。百达翡丽匠心设计一套包括三片旋转圆盘的精密系统，它们会分别根据精细计算的比率，以不同的速度优雅旋转，呈现一场曼妙的“星空芭蕾”。

焕新亮相的天文陀飞轮腕表Ref. 6002R-001搭配古雅栗色鳄鱼皮表带及手工雕刻玫瑰金折叠式表扣，这一全新表款将取代Ref. 6002G-010。



宝珀中华年历限量版“旺虎”腕表

中华年历是宝珀独家研发的一项复杂功能。中华年历腕表一经诞生，即成为高级制表领域中里程碑式的明星作品。它深深植根于中国传统文化，打破格里高利历法独霸腕表界的局面，为豪华腕表带来了根本性的历法变革：解锁“中国独有时间规则”，让世界看中国时间。宝珀中华年历腕表首次让中西两套时间规则同“芯”运转：计时表盘布局精致，时针、分针及标准公历跃然盘上；更呈现了中国沿用数千年的干支纪年、十二时辰、农历日期、农历月份（结合闰月显示）、生肖五行等计时规则；

此外，与中国传统历法息息相关的月相功能，作为宝珀全历腕表中的一项重要计时元素，在该款计时中亦有呈现。宝珀中华年历腕表为全球的东方文化爱好者，提供观看中国时间的纯正方式。

今年为庆祝2022壬寅虎年（2022年2月1日至2023年1月21日）的到来，宝珀为中华年历腕表这一极具代表性的计时打造了全新表款，一枚配以白色大明火珐琅表盘的铂金腕表，机心摆陀上手工镌刻“旺虎”生肖图案。

全新中华年历限量版“旺虎”腕表忠实还原了宝珀经典V系列的签名式

美学元素，配备45毫米直径的“经典双圆”表壳，表耳下方采用宝珀专利设计的5个隐藏式调校按钮，方便佩戴者轻松调节腕表功能；内部精妙的计时机制也将宝珀手工高级制表的专长展露无遗。除了刻度环饰以金质立体收腰罗马刻度外，表盘上其余时间显示元素以珐琅彩绘工艺制成。中央指针延用了经典的镂空柳叶针，与致敬18世纪制表传统、用于指示公历日期的蓝钢蛇形指针交相辉映。

2010年起，万国表葡萄牙系列航海精英腕表为这个系列注入了运动风格。



1. KRAYON Everywhere腕表
2. 万国表葡萄牙系列航海精英月相潮汐腕表

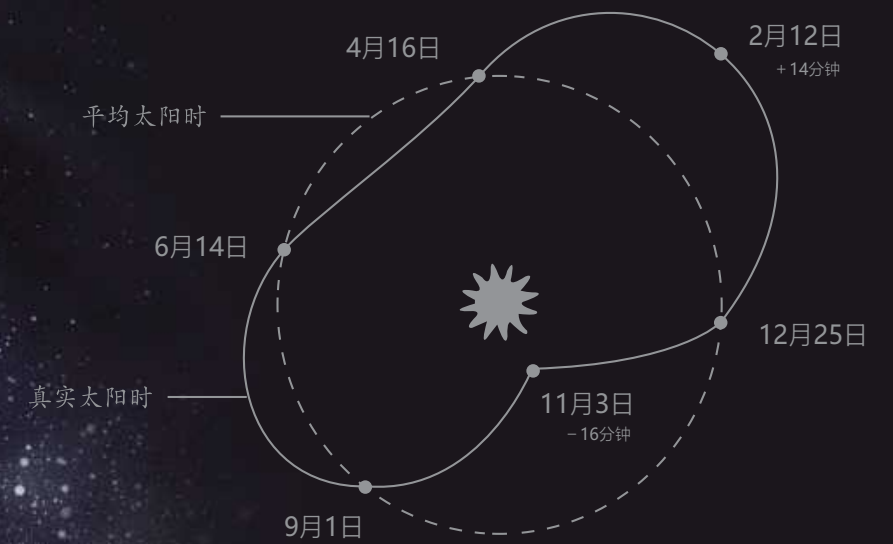
作为航海运动腕表，它将经典优雅的外观与坚固耐用性和超强防水性能完美相融。这些特征令这款航海精英腕表成为功能极为丰富的“多面手”，无论在水上还是陆地使用均能成为瞩目焦点。

万国表葡萄牙系列航海精英月相潮汐腕表是万国表首款配备新研制潮汐显示功能的作品，6点钟位置的小表盘可预报下一次涨潮和落潮的时间。12点钟位置的双月相显示经过改进，可显示大潮和小潮，也能够指示当前潮水的强度。“大潮”时水位极高，通常发生在满月和新月时分。

无论是在陆地还是海上，太阳的东升西落给予人们时间的概念，并允许我们去计算它。Krayon的工程师怀揣在地球任意角落皆可获知日出日落的美好愿景，打造出一款表坛前所未有的机械机心，可通过全球机械计算器精确掌握日出日落时间。该创新装置操作简单，可通过表冠轻松调校。全球日出日落装置与Everywhere腕表完美契合，表盘使手腕呈现出充满魅力的天文现象，无论表主身何处，太阳经过天空的运动轨迹都能在腕表上一览无余。

呈现日出日落的时间看似简单，

却暗藏玄机。Everywhere腕表结合了以下5个参数：经度与纬度（地球任意位置的地理定义）、UTC（世界时区）、月份以及日期。表主可按需设定所处位置及期望日期，即可获取日出与日落的精准时间。通过Everywhere腕表的表盘即可轻松读取昼夜时长，白昼的时长以玫瑰金或金的浅色圆环表示；深色圆环则表示黑夜时长。两环相交之处则表示日出日落之时。随着四季的变迁或位置的移动，白昼的时间也随之延长或缩短。表盘边缘的蓝色箭头使得太阳在天空中的移动轨迹一览无余。



时间等式 算尽人间

腕表上有一个并不十分实用，却充满着科学思辨精神的功能，它就是时间等式。时间等式指示是真实太阳时间与日常民用时间在时间偏差上的一种表达方式。大家都知道，地球的公转轨道受各种引力影响，并不是完美的圆形，而是一个椭圆。所以每一天的时长并不是完全相等的，但是为了方便计算，我们日常的时间是假设一天的时间长度总是精确的24个小时，而且一年中都保持这样的时间长度。

时间等式功能的出现，就是为了让我们在日常生活的每一天都可以知道真实的太阳时间是几点几分，更激发人无穷的想象空间，为钟表爱好者带来沉浸于百年高级制表历史的喜悦感受。

● 撰文 / Chaos ● 资料提供 / 各品牌 ● 设计 / Jili



1. 宝珀Villeret Equation du Temps Marchante手表
2. 2004年推出的老款Le Brassus Equation du Temps Marchante手表

2004年的巴塞尔钟表展上，宝珀推出了Le Brassus Equation du Temps Marchante手表后，该款手表不仅能指示正或负的时间等式差值，还有一根运转的直接指示实际太阳时的指针，这在钟表制作历史上是史无前例的。一切不再神秘莫测，留给手表主人的是：解释这里的时间等式到底是要以民用时为基准计算得来的，还是以实际太阳时为基准计算得来的。宝珀的这款开创性的Equation du Temps Marchante手表有两根分钟指针，一根指示民用时的分钟，另一根指示实际太阳时的分钟（指针上有一个太阳图案），表的主人也就能直接读出两个时间了。

其实，最初的时间等式指示并没有如此精巧复杂，是比较简单的，只是在手表机心上添加一个根据“8字形曲线”制成的肾形凸轮，该轮一年转动一周。当这个“8字形曲线”肾形凸轮转动时，骑在它上的一个拨头或棘爪也会随之运动，运动规律就是实际太阳日的长度变化规律。这种经典的相对不是非常复杂的时间等式指示装置已经有200多年的历史。而宝珀的这款手表，既设计了实际太阳时的指针，同时又有常用的民用时分钟指针和时间等式指示指针。实际太阳时的分钟指针机构是如何构成的呢？一方面该指针机构必须要有民用时分钟指针一样的驱动；另一方

面，该指针由肾形凸轮驱动才能指示出时间是增加还是减少的。所以实际太阳时指针必须要有两个驱动源，而且这两个驱动源又不能互相干涉（如果发生干涉，手表将会停表）。

和2004年的初代作品相比，新款的Villeret Equation du Temps Marchante手表将制作复杂功能的技艺发挥到了极致，该表具备万年历功能，飞返的月相显示，还有两个指示时间等式的功能，一个是指示+或-的时间等式差值的指针，另一个是实际太阳时的指针。为了和复杂功能程度相匹配，宝珀的新款Villeret手表只采用铂金或玫瑰金贵金属表壳，展现着华贵的气质。



宝玑Marine航海系列5887陀飞轮时间等式腕表

在Marine航海系列5887陀飞轮时间等式腕表首次推出之时，宝玑便将其历史上的三条主线交织其中。首先，腕表中应用了品牌传承至今的陀飞轮发明，这是由创始人阿伯拉罕-路易·宝玑于1801年获得的专利；其次，腕表中继承了品牌于复杂功能计时领域无与伦比的历史财富，除配备最新一代陀飞轮外，还搭载万年历和时间等式功能；其三，品牌通过这两个具有历史意义的支柱荟萃于一枚Marine航海系列時計之中，不禁令人回想起1815年，法国国王路易十八授予宝玑先生“法国皇家海军御用制表师”称号，令其成为了法国皇家海军的官方制表师。

与其它时间等式功能相似，Marine

航海系列5887陀飞轮时间等式腕表配备两个分针，一个传统民用时分针及一个可直接指示太阳时的第二分针。机心的核心处设有一个凸轮，置于蓝宝石水晶盘之上，每完整旋转一次需一年时间，如实地重现时间等式的轨迹。沿透明圆盘一周标示着一一年中的月份，透明的设计令置于下方的陀飞轮清晰可辨。这一机构因一组被称为“差动装置”的齿轮组得以实现运作。差动装置的天才之处在于其能够将两个独立的输入源整合为同一输出源。民用分钟的指示由時計的主轮系驱动。而时间等式的信息则通过随凸轮运转的触针读取。如此，这一差动装置得以有效运用计算太阳时的公式，并通过太阳时分针进行指示。通

过两个分针，佩戴者可同时读取民用时与太阳时。

此枚大复杂时计的机心源于超薄自动上链陀飞轮581机心。现代技术于陀飞轮的设计中亦发挥了突出的作用，陀飞轮的笼框由钛金属材质制成，摆轮游丝及擒纵轮则由硅打造。由于陀飞轮机制进行了重新设计，框架由一个外部轮系驱动。陀飞轮及其所有零件宛若于空中悬浮。在寻求减少厚度的过程中，发条盒亦未被忽视。通过在条鼓盒周围制作一个凹槽，于外侧以三个轴承组件将其固定，宝玑的设计师们得以为其减少25%的厚度。为与表盘上其他显示视窗相映衬，动力储备则通过表盘8点钟位置的仪表盘显示。



江诗丹顿Les Cabinotiers阁楼工匠超卓复杂天文报时“乐之颂”腕表

Les Cabinotiers阁楼工匠超卓复杂天文报时“乐之颂”腕表生动诠释了江诗丹顿在打造钟表超卓复杂功能领域的精湛技艺。该款腕表以三问报时功能为重心而打造。机心设计灵感源自以极致纤薄而闻名的品牌自制1731三问报时机心。此次，这款经典机心经过重新设计，全新1731 M820机心搭载19项复杂功能，除了三问报时轮系结构，还有三个独立轮系分别驱动标准时、太阳时和恒星时的显示。这枚時計杰作将600个零件组装于不到8毫米厚的纤薄机心之中，延续了品牌打造超薄机心的传统。

对于江诗丹顿制表大师而言，不具备恒星时显示功能的時計，不能称之为真正的天文腕表。Les Cabinotiers阁楼工匠超卓复杂天文报时“乐之颂”腕表的表背上，两层蓝宝石圆盘巧妙交叠成一幅璀璨的星空图，精准显示恒星时——以星空中的某一固定恒星为参照，地球自转360度的时间，即一个恒星日的时间。由于地球同时自转和公转，以固定恒星为参照的情况下，恒星日要比一个日历日少约4分钟，为23小时56分钟4秒。

在这款腕表中，下层可移动的圆盘外圈饰有恒星时刻度和四个方位基

点，并以恒星时为基准旋转。下层圆盘还设有一个偏心式的蓝色椭圆形显示盘，指示着上层固定的圆盘上绘制的天穹星座，从地球上仰望到的如梦星空生动呈现。上层圆盘还描绘了两个椭圆形圆环，白色圆环表示天赤道投影，红色圆环代表黄道投影。表盘深蓝色的外圈圆环上亦有月份显示。

由于恒星日与平太阳日之间存在时长差异，下层可移动圆盘每天都会比上层固定圆盘快约4分钟，以便黄色箭头可以恰好在午夜时分准确指示当前月份。表壳上设有星空图调校按钮，三问报时滑杆位于表壳侧面中央。



沛纳海
Luminor卢米诺系列时间等式腕表



沛纳海的Luminor卢米诺系列时间等式腕表搭载P.2002/E手动上链机械机心，完全由沛纳海于诺沙泰尔(Neuchâte)的制表厂研制。P.2002/E机心拥有多种实用功能，设有两地时间，中央有指针标示第二时区，九点钟位置的小秒盘设上午、下午标示；三点钟位置备有日期及月份显示；另备有三个游丝发条盒为腕表提供八日动力储存，表背设有动力储存显示。机心搭载特别装置，可让平衡摆轮停止摆动，并令秒针归零，让腕表与参考时间信号完美同步；此外亦可快速调校时针，同时不会影响腕表

正常运作。

P.2002/E与P.2002基本机心的最大分别就在于Equation of Time时间等式功能。时间等式为高级制表的经典复杂功能，可追溯至古代计时与天文学的悠久渊源。由于地球以椭圆轨道围绕太阳公转，加上地轴与赤道面倾斜，因此每年只有四日确实为24小时；在其余日子，真正太阳时间与通用时间并不一致，两者约有15分钟的差距，快慢则视乎时节。Luminor卢米诺系列时间等式腕表表盘特意于六点钟方位设有线型显示，将这种时间差异明确展现眼前。

Luminor卢米诺系列时间等式腕表的表盘均采用“三明治”结构，表面饰以缎面太阳放射饰纹，并受略呈弧型的蓝宝石水晶玻璃表面保护，与表框设计和谐结合。透过Luminor 1950表壳的蓝宝石水晶玻璃表底盖，可将P.2002/E机心的美态尽收眼底。表壳由磨砂钛金属制成，这种低致敏材质轻巧坚固，具备抗腐蚀性能。表壳设计及47mm的直径秉承品牌经典腕表风格，其表冠护桥装置保护上链表冠免受意外撞击，并确保腕表防水深度高达100米。



李北

研究员级高级工程师
哈尔滨工业大学兼职教授
前全国钟表标准化技术委员会副主任委员

月相与月相手表

月相是一种天文现象。天文学术语月相（英语：moon phase）是天文学中对于在地球上看到的月球被太阳照明部分的称呼。月球本身既不发光也不透明，月球可见发亮部分是反射太阳光的部分。月球靠反射太阳光发亮，当它与太阳的相对位置不同时，便呈现出人在地球上观察到的不同形状。月球绕地球转动时，太阳、地球、月球三者的相对位置在一定周期内呈规律性的变化，当月球直接被太阳照射的部分反射太阳光时，人在地球上不同的角度可看到月球被太阳直接照射部分的形状，其阴影部分则是月球的阴暗面。月相就是月亮位相的变化，东、西方的月相呈映像关系。

远古时期，月相作为节气、庆典甚至历法的计时参照物，帮助人们适时、有效地安排农耕种植、捕捞渔猎等生产活动和祭奠庆祝活动。根据月相周期利用月光照明亦是古代安排夜间生产或活动的重要条件。世界上流行的历法有阳历、纯阴历和阴阳合历。阳历是太阳历的简称，是以地球绕太阳公转周期为基础制定的历法，

与月相周期无关。也是自二十世纪初开始被全世界普遍采用的公历，又称儒略历、格里高利历，属于西方纪年历法；纯阴历即伊斯兰历，又称回历。仅以月亮圆缺循环周期作为月的长度，是与太阳回归年周期不对应的纪年历法；阴阳合历是自夏朝以来我国传统的农历，俗称阴历。以朔望月作为月的长度，以太阳回归年周期计算年的长度，通过设置二十四节气及闰月，使平均历年与太阳回归年相符合，是中国纪年历法。

月相与宗教及其相关的宗教活动有关。伊斯兰教的清真寺礼拜堂和宣礼塔的塔顶一般都有新月标志，有些国家的国旗上也有新月图案。新月象征伊斯兰教文明及信仰，有上升、新生、幸福、吉祥、初始光亮和新的时光之意。每年穆斯林斋月的开始和结束也都以新月的出现为标志。新月（阿拉伯语：Hilal）即月相中的蛾眉月，俗称月牙，其天文学意义是月球运行经过太阳和地球之间初亮时的月相。

月相还能指示人类利用潮汐。潮汐是一种自然现象，是地壳、海洋和大气要

素在天体主要是月球和太阳引潮力作用下发生的周期性运动和变化的总称。广义的潮汐，包括岩石圈的地潮，即地球产生弹性-塑性变形的固体潮汐；水圈的海潮，即海平面周期性升降、涨落和进退的海洋潮汐；大气圈的气潮，即气压场、大气风场、地球磁场等大气潮汐。

狭义的潮汐就是人们熟悉和习惯性称之为潮汐的海洋潮汐，是海水在月球和太阳的引潮力作用下产生的周期性运动。潮汐变化直接影响到人类生活、沿岸和远航的各种经济活动，包括海水养殖、海洋渔业、旅游观光、航海交通、海洋工程等民生产业，以及科学实验、能源开发和军事应用等涉及到国家安全的重要领域。而月相则是潮汐的天然标志，朔月和望月后的2-3天内各有一次大潮，潮差最大。上弦月和下弦月后的2-3天内各有一次小潮，潮差最小。海平面垂直方向上的潮位涨落称为潮汐，海水在水平方向的流动称为潮流。我国古代先贤造潮汐二字以区分生潮时刻，发生在早晨的海水涨落谓之潮，发生在晚上的海水涨落谓之汐，易于



朗格1815月相腕表



理解、记忆和使用，足见中文之巧之美。

被英国科学史专家李约瑟誉为“中国科学史上里程碑”的北宋沈括所著《梦溪笔谈》（1091年）曾就日月之行论述，“日月之形如丸。何以知之？以月盈亏可验也。月本无光，犹银丸，日耀之乃光。光之初生，日在其傍，故光侧而所见才如钩；日渐远，则斜照，而光稍满。如一弹丸，以粉涂其半，侧视之，则粉处如钩；对视之，则正圆，此有以知其如丸也”。宋朝乾兴元年燕肃在其《海潮论》（1022年）中所论述的潮汐产生原因，与近代英国科学家牛顿在其《自然哲学的数学原理》（1685年）中根据万有引力理论推导解释潮汐现象有异曲同工之妙，充分展现出我国古代科学家的智慧和学术前瞻性。

很多国际一线手表品牌生产带月相指示功能的精美产品，业界和消费者习惯地称之为月相手表。一般情况下，手表的月相指示装置可以大概或间接地显示出日地月三者之间的相对位置及其规律变化的

实时趋势，但不能将其视为精准的科学依据。就像当下有些智能手表具有的血压、心率指示功能一样，可以提示甚至警示人的生命体征趋势，但不具备医疗级辅助诊断的实用功效。

月相手表的月相显示器通常被设计成一个多圆弧相切的异形窗口，附加于机心机构上的月相盘印有2个月亮和星象图案，机心运走时带动其顺时针旋转，以显示月亮位相变化的实时状态。月相盘通常依据朔望月29.53059天的周期，取舍保留小数点后一位数字，设计成带59个齿的轮片或其他可以实现该周期的轮系，其传动原理类似日历、星期盘，每天推进一齿以模拟显示月亮位相变化的位置。由于59齿月相轮是基于29.5天为周期进行计算和设计的，故与天文朔望月周期存在约0.73416小时的月误差，每运行32.69042个月的积累误差大约为24小时，故月相手表需另行设计月相显示调整装置以纠正和补足。据说朗格1815月相表采用了弹簧动力以及特殊传动比齿轮组的月相显示驱

动机构，与天文月相周期的月误差仅为6.61秒，解决了传统设计的月相显示机构每33个月滞后24小时的积累误差问题，堪称千年月相手表。

客观而论，月相表的机心结构及功能并不属于复杂机心范畴。而月相手表与月亮相关的美丽神话与联想，赋予了高档月相手表神秘和浪漫的人文色彩；其颇具美感的设计和精致的做工，令月相手表完全具备了高级制表的高品质以及市场认同并接受的高价位；二者叠加足以使高档月相手表延续其故事和话题性，以形成足够的商业营销空间。

窃以为，月相规律揭示了人生与器物发展的本质逻辑，“月有阴晴圆缺，此事古难全”。它警示世人做事做人都必须符合天道和人道的客观规律，切不可强遂己意；它提醒我们要以豁达超然的心态面对圆缺顺逆，不以物喜不以己悲。月亮虽不能发光，其反射太阳光芒的夜之清辉也可以带给大自然和人类以另类的温暖。人生若如许，不亦快哉。



王雷

国家知识产权局知识产权发展研究中心副研究员

天文月相表的专利创新

天文表英语称作"astrolabes",除了我们熟悉的显示月亮阴晴圆缺的月相变化,日出日落、行星图、地球绕太阳公转的轨道平面与天球相交的大圆的黄道(ecliptic)都是这项功能显示的内容。

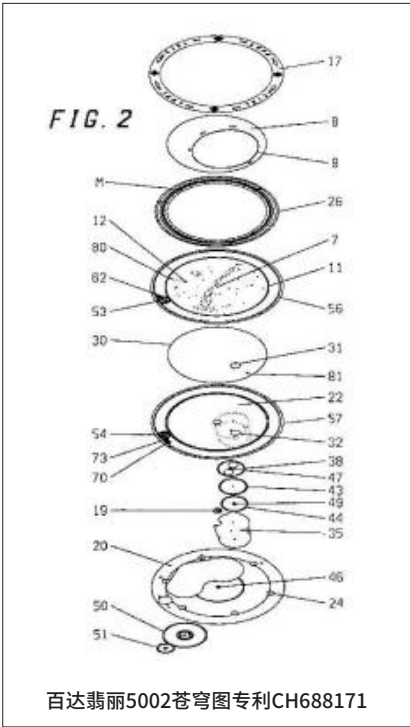
天文表这样的功能,不指示日期,不显示发条动力,不以声音报时,不能计算运动物体速度,但就是那么多表上有这么个功能。天文表的原理也并不复杂,也就是说不算手表的复杂机构。基本原理如月相表只是按一定的传动比增加了一些齿轮及调校装置而已。在表盘上开一“半月形”窗口,月相盘通常是做成深蓝底色的,上面有两组对称的图案,两个圆圆的月亮,中间还会夹杂着满天星空。与表盘窗口配合,随着月相盘缓慢移动,上弦月、满月和下弦月依次发生。最典型的月相盘轮齿是59个,每天会被拨动一个齿,这样每一组月相图案的运行周期是29.5天,象征着月相周期。

但通过专利检索发现对天文表的研究还是很热的,宝玑有6件专利研发月相技术,百达翡丽有4件(百达翡丽官方宣传总共只有70多项专利),朗格有2件,雅典有4件等等,而专利总数达到340余件和硅质擒纵的专利数量差不多,是很兴

旺发达的技术研发方向。下面就挂一漏万介绍几款代表性的产品和专利技术。

一、百达翡丽星月组合苍穹图瑞士专利CH688171

天文月相表里最有名的莫过于百达翡丽的星月组合苍穹图的设计。瑞士专利CH688171,申请于1994年11月21日,发

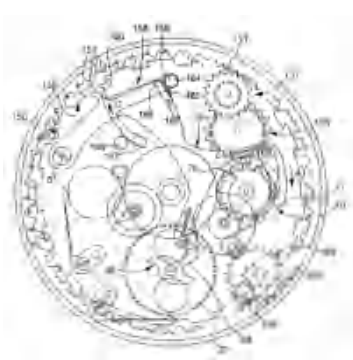


明人是百达翡丽著名的技术人员FAORO DIDIER。苍穹图显示专利CH688171,此件瑞士专利申请于1994年。

这项月相设计采用了多盘重叠,月向盘、星象盘分开,不但显示月相的阴晴圆缺,还通过玻璃(8)的旋转显示天空星象的变化,实际是两套差动显示盘齿轮及调校装置的组合,但两套组合实现了星和月变化的同时显示,效果1+1>2。此装置包括基板(20)上面覆盖月相盘(22),月向盘可以旋转并带有一个孔(31),通过孔显示月亮月相变化。行星系运动由两个行星轮(44、49)驱动月相轮(38),月相轮显示月亮循环中月亮的图像。同样旋转的天相盘(11)安装在月向盘顶端并且旋转显示苍穹,同时玻璃(8)覆盖天相盘,其上负载有指示设定地理区域苍穹可视区域的标记。这样的设计可以说开了一代潮流,后续梵克雅宝等厂家也推出类似产品。

二、宝珀中华历(Chinese calendar)月相技术欧洲专利EP1677165

天文月相腕表中另一著名产品就是宝珀的中华历(China Calendar),可以在表盘上显示阴历(农历)。阴历的朔望



宝珀中华历月相技术欧洲专利EP1677165

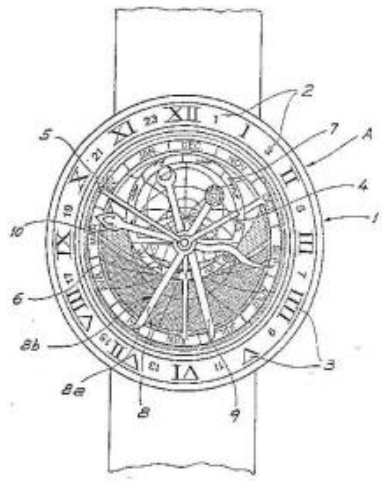
月对应月亮圆缺变化的周期,与地球上涨潮落潮对应,与航海、捕鱼有密切的关系,对人们夜间的活动有较大的影响,同时在宗教上月相也占有重要位置。至今几乎全世界所有华人及朝鲜、韩国和越南及早期的日本等国家,仍使用农历来推算传统节日如春节、中秋节、端午节等节日。

宝珀欧洲专利EP1677165,发明人VUILLEUMIER ALAIN和MEYLAN FREDERIC。申请于2004年12月30日。同族专利覆盖美国、日本、韩国、奥地利、中国香港地区。在这么多国家和地区申请专利是很贵的。

实现设置阴历万年历有几大困难:

1. 现有日历是基于儒略历(Julian)或格里(Gregorian)历,时针转两圈也就是24小时,对应跳历一天。而中国传统农历并不等于整数天,时轮推动的比例都需要改变。

2. 农历年不是用4位数字代表,而是用包含天干和地支的组合名称来标识,比如船票最值钱的2012年就表示为壬辰年。所谓十个天干,就是我们熟悉的甲、乙、丙、丁、戊、己、庚、辛、壬、癸。学习化学为有机物定名也是使用天干,比如决定汽油标号的辛烷就是有8个碳的烷烃。所谓地支,也是我们非常熟悉的子、丑、寅、卯、辰、巳、午、未、申、酉、戌、亥。十二生肖的子鼠、丑牛、寅



多达四盘联动显示的月相瑞士专利CH658763

虎、卯兔、辰龙、巳蛇、午马、未羊、申猴、酉鸡、戌狗、亥猪,就是用地支表示。农历年的名称以60年为一个周期重复,也就是常说的一个甲子。

宝珀月相的一个显著特点就是月亮显示的开口形状,两个对称的圆形凸起。通过这两个凸起的圆形正好遮挡圆形的月相形状展现出月亮盈亏的朔望变化。

实现阳历的万年历的基本原理就是根据4年48个月的平闰年周期,设计了48齿程序齿轮。这次为了实现农历万年历,专门设计出了包含19个角扇区的长凸轮,这些角扇区的的高度不同代表了12个或13个的阴历月份。

在这款设计中,还包括分别的天干和地支显示,组合形成一个甲子60周期内的纪年。

三、以复杂见长的雅典月相技术

雅典的天文月相技术很有特点,实现了4盘联动显示,并且还有很新奇的可以计算潮汐的月相表。

1. 多达四盘联动显示的月相瑞士专利CH658763

瑞士专利CH658763申请于1985年3月5日,发明人是大名鼎鼎的哲学博士出身的OECHSLIN LUDWIG以及GIGER URS和SPOERING JOERG。

雅典的这件专利目的是如何把星象



通过日月相推算潮汐的欧洲专利EP1525515

这一之前通常用于座钟的功能在腕表上实现,要作的小而且坚固、精准、耐用。为此雅典制作了微小精密的齿轮并精心设计排布了差动传动关系。在这项设计中雅典采用了多达四层的显示盘7到10显示日月运转和星象变化,如此复杂的传动关系设计是非常困难的,能够实现出来绝对是精彩之作。显示盘通过行星齿轮(19)推动通过滚轴轴承旋转到支承环(11)之中旋转。驱动力由位于C部分的发条提供,同步驱动行星齿轮(21、22),显示变化的速度根据差动齿轮的齿数设定。

2. 通过日月相推算潮汐的欧洲专利EP1525515

欧洲专利EP1525515申请于2002年7月31日,发明人仍为OECHSLIN LUDWIG博士。实现月相、日相、星象、潮汐等四盘联动,第一盘(2)带有月相(20),第二盘(3)带有表示明暗的标记(30),每个盘都可以绕轴旋转,通过齿轮(402、204、201、403、304、301、303)推动。7个齿轮的组合使得齿轮的传动比可以精确调教,确保高精度显示月相。附加盘(4)带有日相(40)同样由齿轮(402、204、201、403、304、301、303)推动。潮汐显示盘带有四种潮汐状态显示(21、22、41、42)测定潮汐涨落。



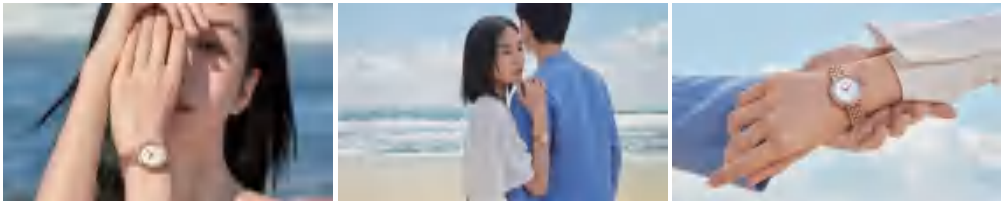
坠入心海，爱在朝夕

海鸥表发布心海系列女士腕表

时光温柔流转
收尽梦幻迷人的风采
美好纯粹 以此见证
定格每一份热烈坦诚的情意

流光彩贝 如收藏在心的珍宝
心海摇曳 闪烁着灵动波光

海鸥表心海系列
一起坠入浪漫心海
感受爱意翻涌而来
.....



珍珠灵感，温润优雅

灵感源自深海珍珠，以圆润光泽凝聚时光之美，彰显优雅浪漫气质。

闪耀彩宝，点亮饰界

采用孔雀石、砂金石、深海贝母等多种彩宝材质碰撞，赴一场流光异彩的盛宴。

32.5mm精致表盘，腕上霞光

贝母款表盘如霓虹变幻，在阳光折射下呈现七彩光晕，斯人若彩虹。

表冠镶嵌，锆石璀璨

锆石元素闪耀如星，散发灵动光泽，增添一份奢华之美。

水滴表带，浪漫流淌

宛如小水滴汇聚而成的表带，泛起层层涟漪，让柔美气息自如流淌。

自研机芯，匠心之韵

海鸥ST21自研机芯，国表硬核技术，实力体现机械之美与匠心之韵。

汲此美意，浪漫流转，心海系列见证每一个美好时刻！

复古潮金 孔雀表的“继承式创新”

腕表界的复古风潮依旧在延续。经典時計的魅力，可谓历久弥新。而“继承式创新”，则一直是孔雀陀飞轮腕表想要传达的设计哲学。孔雀CLASSIC系列见证者玫瑰金色陀飞轮腕表以65年精湛制表工艺，颠覆创新，向复古风潮致敬。

怀着对顶级机械制表技艺的执着追求，孔雀表对于素有“表中之王”之称的陀飞轮腕表，倾注了无限热情与专注。为了使这项技艺普及于中国腕表界，孔雀表将“继承式创新”进行到底。结合国际先进陀飞轮制造理念，继承嫁接品牌数年陀飞轮机心及腕表的生产制造经验，历经2年之久的精心调整和改良，打造了CLASSIC系列见证者玫瑰金色陀飞轮腕表。腕表采用孔雀半镂空手上链SL5003DT陀飞轮机心装置，于6点位以每小时21600次振动的速度规律旋转，使得腕表更添独特的机械魅力。



腕表以品牌经典“孔雀”造型为设计灵感，表盘内精心雕琢“孔雀”尾翼开屏造型，孔雀在中国传统文化中为大德大贤的文鸟，又有“孔雀开屏，时刻祥瑞”的寓意。此款玫瑰金色腕表，如凤凰涅槃的“金孔雀”般烈火永生且力量暗涌。

金表，是一种时代特色、一种钟表文化的象征。而此款孔雀见证者玫瑰金色陀飞轮腕表的出现，无疑是对经典传奇的再现，对于陀飞轮腕表制作工艺来说也是具备革命性的创新。腕表采用电镀玫瑰金工艺制造精钢表壳，比传统黄色K金的色调稍浅，但色泽更经久。腕表直径为41MM，厚度11MM，圆弧形的表圈经抛

光打磨，散发着玫瑰金色独有的莹润光泽。表盘内细节处理延续孔雀一贯的经典设计，原本隐藏在表盘底板之下的齿轮、擒纵机构、陀飞轮机心等部件清晰展露。切入新式对称美学艺术，底层弧线纹路似公路交错蔓延，又似宇宙中天体运行轨迹，象征时光来源。传统复古的理念搭载创新的美学设计，像是两个时代的审美交融，时光的历久弥新，在复古与现代中碰撞出别样的灵魂共鸣。

见证者系列玫瑰金色陀飞轮腕表，不仅在主体外观设计上突破，更在极致细节上打破壁垒。夹板网纹及日内瓦纹装饰，为表盘增添了神秘的质感；极具古典雅致风格的焊接式弧度表耳，精致锻造，

既满足了设计上的需求，又实际起到加固表款本身的作用；镂空指针及阿拉伯数字时标，让时间一目了然；底盖采用整枚蓝宝石水晶玻璃打造，表背全镂空展示，精美机心一览无余；服帖手腕的棕咖色鳄鱼皮质表带及经典精钢蝴蝶表扣，无一不在给佩戴者带来极佳的视觉冲击及佩戴体验，呈现孔雀表精益求精的原创“潮陀主义”风采。

孔雀CLASSIC系列见证者玫瑰金色陀飞轮腕表，承袭了传统品牌的经典设计，又融合了极致机械制表工艺疯狂的幻想，赋予腕表兼具复古与潮流的美感，见证了孔雀陀飞轮系列腕表继承式创新的风格更迭。

在你的手腕上 放一只风筝

自由的童心 一直在路上

你想要什么陪伴物“放飞自我”？面对时间与自我存在的设计议题，SAGA世家表在从古至今的飞天梦中，找到一场关于童真意趣的不眠飞行，妙想出以“风筝”为原型的腕表灵感。

风筝，有一个古老的名字，称为“鸢”，古诗里的“轻风托纸鸢，扶摇上青天”便勾勒了一个别有一番韵味的户外之境，在传统寓意里，风筝更代表着“福在眼前”的吉祥祝愿。风筝里的快乐，从一根线开始，一直延伸至古代到当代的童趣时光。有趣的是，风筝还收录着一个理科冷知识。在数学几何体系中，三角形保持稳定的关系，而风筝的骨架正是由三角模型打造，使其随风而飞。每一个追风筝的人，都藏着一颗渴望放飞的心，SAGA世家表的腕表设计应运而生。以“风筝”骨架的几何三角体为原型几何宝石镶嵌出手链式表带结构，纯粹的线条触发流畅感官，令佩戴和摘取过程行动自由，绘制斑斓的风筝色谱，运用解构与不对称之间的平衡感官，打造出优雅并兼具童趣氛围的腕表飞行梦。



产品信息

机心：瑞士石英机心
镶嵌：多瑙河仿水晶
材质：手链式 / 316L精钢
表壳：24mm×29.5mm
防水：30M生活防水

萃色而为 放飞真我

重现孩提时代的调色喜好，以萃色宝石之光，映射日光与山川河流原貌。



清冽湖水蓝

融合淡蓝与绿色的中性色调
营造清新治愈的平静感



低奢琉璃金

深谙低奢质感的配色智慧
淡雅的金光映耀出沉醉心境



通透极地蓝

带着极地冰川的宽阔净界
明亮而柔和的蓝刻画出盐系的率性

执迷旧趣 不眠飞行

不眠飞行的童“筝”链表，是一种大道至简的浪漫读时方式，更是一份裹藏着“福在眼前”的传统寓意；存储天真视野，SAGA世家表最新之作献给每一位童心未泯的大人。

SAGA世家表官网：
www.sagawatch.com

天猫/京东/小红书/得物等平台
均可线上购买

了解更多新品资讯，
关注微信：SAGA世家表



女款机械机心中的一枝独秀

——MIYOTA 6T28裸摆机心

手表作为一个能计时的装饰品，对有品味的人来说是必备的。尤其对有格调的女人来说，更是如此。女人戴上手表之后，能够给人一种高雅、守时的气质，也能很快将形象提升起来。近来越来越多的女性喜欢具有动感和质感的机械手表，这对于手表厂商的要求也越来越高，因此MIYOTA的小型女款6T系列机心也应运恢复生产，恰逢其时地满足厂家和品牌的需求。

小型6T28机心是在标准三针的基础上，开发出来的在最佳位置5-6点位裸摆的一款机械机心，此款机心一经推出立即引起了各大手表企业的极大的关注，各大品牌就不断推出了6T28的新品系列，为广大女性消费者所拥趸。至今一直是女款机械手表中的一枝独秀。

精致的加工

6T28机心分金色和银色两种，无论哪一种的零件都是经过精密细致加工的，也无论从哪个角度看都显露出精致和贵气。让看到的人爱不释手！

因此，在设计表盘时，无论您采用什么样的表盘风格：大面积镂空、局部镂空有精致的甲板和齿轮来衬托，都不失精致和高档。



银色的6T28机心



金色的6T28机心

科学合理的位置裸摆，让动感飞扬

6T28在5点和6点位之间裸镂出摆轮，符合传统的“男左女右”的习惯——表盘正下偏右的位置。抬起手腕，除了感受三针的运动外，还有镂空摆轮的不间断地摆动，增加了表盘面的动感，仿佛在和时光对话，在和时光交流。在现时每天忙碌生活中，能有这样一个美好时刻是多么难得呀！

走时高精度

6T28机心采用震动28800次/小时的高频率，保障手表走时高精度，同时具有很好的稳定性。

6T28机心可设计的最小表壳直径尺寸为24.1毫米；最薄表壳厚度9.38毫米；为高档机械女装精美款所首选！



▼ 6T28的产品信息综述如下：

类别	裸摆机械	延续走时	40小时	尺寸	8 3/4'''	频率	28800次/小时
厚度	5.23mm	钻石数	21个	走时精度	-20 ~ +40秒/天	位差	小于50秒
功能	自动上条/手动上条 三针 5-6点位裸摆						

更加详细技术参数请访问MIYOTA官网和“MIYOTA美优达机心”小程序查询！

时间旅行者的秘密

● 编辑/沐阳 ● 图片来源/品牌提供

每一个时代都有让人印象深刻的成就与艺术造诣，无论是时代背景的产物亦或者美学功能的影响，这些因素在腕表的发展史上也都留下了不可磨灭的印记。展开这一幅幅时代的画卷，在回顾历史长廊的同时，我们也会看到腕表的演变与进步，技术与功能美学的碰撞，就如同时间旅行一样，万般皆不同，又火花四射魅力无限。

19世纪：崭露头角

说到哪个时代是对人类社会最具影响力的，19世纪都是第一个当之无愧被选择的时期。

处于工业革命时期的19世纪，出现了生产钟表零件的机器，这使得钟表零件的标准化生产变为可能。从19世纪开

始，许多钟表应用和制造技艺的发展也在不断优化成熟。不仅如此，19世纪初期欧洲盛行的“帝国风格”艺术，作为拿破仑执政时期新古典主义时期的最后阶段，主要特征是追求艺术形式的纪念性、宏伟性、严整性和序列性。帝国式风格的建筑

直接模仿罗马帝国甚至是古埃及的建筑，体形高大，外形简单，线条僵直，巨型立柱贯串上下，没有基座层。尺度很大，但间距很小。建筑外墙无任何装饰，无水平划分，只偶尔有几个壁靠，摆放着尊气盎然的雕像。代表作品有巴黎明星广场上的



宝珀Villeret经典系列
飞行陀飞轮跳时逆跳分钟腕表



雅克德罗锦鲤幻莲
自动玩偶腕表

凯旋门、巴黎旺多姆广场的凯旋柱等，它们都生动体现出格外庄严、雄伟，甚至于咄咄逼人的艺术力量。

而本系列的所有腕表都彰显了19世纪制表工艺的关键元素。除了必然在席的宝玑，作为向最初的那不勒斯皇后款的致敬，我们还囊括了宝珀、萧邦和万宝龙等品牌对陀飞轮的各种诠释。这一腕表阵容体现了精湛的工艺和一系列于19世纪崭露头角的技术，这些技术在众多钟表制造商的共同努力下得以发展完善并保存至今。

宝珀：精美之上又增复杂巧妙

Villeret经典系列飞行陀飞轮跳时逆跳分钟腕表

自1989年宝珀推出首款飞行陀飞轮腕表后，品牌再次为这一传奇的高级复杂功能作出全新演绎，并在该款作品中加入瞬时跳时与逆跳分钟两项全新复杂功能，成就了这款Villeret经典系列飞行陀飞轮跳时逆跳分钟腕表。这款腕表的陀飞轮装置设计独特，宛若悬浮空中，配以宝珀大复杂制表工坊的大师们纯手工为机芯及大

明火珐琅表盘的精美细致修饰，成为耀眼夺目的名贵臻品。

无论是跳时功能还是逆跳分钟功能，这两种复杂功能都是在宝珀的产品系列中首度登场。小时和分钟的显示被组合在一起，小时显示窗口放置于逆跳分钟显示上方。宝珀始终坚持将精湛工艺运用于美学设计中，以传统的内填珐琅技术，打造出经典的大明火珐琅表盘。制表大师们首先在黄金底盘上打造出微细的空间，随后，以纯手工在表盘上涂抹数层珐琅彩，置入摄氏800度左右的高温炉火中煅烧。完成后，还要对小时显示窗及陀飞轮视窗四周进行特别的钻面打磨抛光处理，以带来更复杂精妙的触感，创造出更加迷人深邃的效果。

雅克德罗：优雅又不失科技

锦鲤幻莲腕表

2019年6月19日，瑞士奢华腕表品牌雅克德罗（Jaquet Droz）于北京隆重揭幕全新力作——锦鲤幻莲自动玩偶腕表，雅克德罗锦鲤幻莲自动玩偶腕表独具匠心

地用灵动精巧的方式将莲花、荷叶、锦鲤等东方元素完美融合在腕表之中，让西方精确的时计工艺与东方幽静古雅的美学元素相融结合，更加展示出东西文化交映的雅致意境。

雅克德罗锦鲤幻莲腕表限量发行28枚，赞颂生命及永恒不息的生命轮回。自在游弋的锦鲤，从古代便深受富贵人士喜爱，因其存活长久又极富观赏性，而被寓有长寿吉祥之意，将美好愿望寄予灵动锦鲤在中国早已蔚然成风。雅克德罗此次将锦鲤幻莲这一具有东方之美的场景周而复始地在腕间灵动呈现，寓意着对东方信仰中四季往复、生命轮回的赞颂。这幅华丽的自然主义剧幕汇集了雅克德罗微绘珐琅、雕刻与自动玩偶等多项微缩或复杂时计工艺。表盘的精致程度超越了雅克德罗以往所有表款，已提交四项专利申请。这款自动玩偶作品配备品牌内部设计和组装的崭新机制，可上演时长超过四分钟的活动场景。一幅华丽的自然主义剧幕渐次展开，尽情展现东方禅意花园的优雅安宁之美。



1.2. 梵克雅宝Lady Arpels™ Papillon Automate腕表
3. 积家超卓球型陀飞轮大师系列腕表

1920年代：黄金十年

1920年代是一个空前繁荣的时代，并因此而被称为“咆哮的20年代”和“疯狂的20年代”，对于许多人而言，它带来的是享乐主义与颓废迷惘交织的疯狂岁月。

而说到钟表业，作为第一次世界大战和第二次世界大战之间的“和平时代”，同时也是艺术与时尚发展的黄金十年，我们如今所熟知的运动腕表和计时秒表正是起源于这一时期。怀表在第一次世界大战的堑壕战中显现出在实用性上的弊端，因此战后人们开始改用腕表计时。飞行员们戴上了真力时的特别系列，而体育赛事则采用了美耐华等公司的计时码表（美耐华公司现在为万宝龙提供机芯）。

1920年代还诞生了许多经典腕表，至今依旧有着巨大的影响力，比如爱马仕开始引入钟表业务，梵克雅宝也推出了一系列精美绝伦的珠宝腕表。虽然积家的Reverso翻转系列在1931年才得以推出，但其设计理念早在20年代便已存在，彼时一个深受装饰艺术影响的表壳设计就是最好的证明。当然，我们也不得不提及卡地亚，它旗下的Cintrée、Santo、Tank Louis Cartier、Tank Chinoise、Tonneau和Tortue腕表系列都成为了“疯

狂的年代”中那些大人物手上必不可少的尤物。

20年代作为欧洲鼎盛时尚时期，女人们开始打扮自己，脱去束缚，穿上超短裙，拍起了广告大片。腕表也变成不再只是看时间的工具，而更多的是为了带出去可以作为装扮的首饰，所以大克拉的钻石和娟秀的尺寸，才能成为VIP客户的定制款，劳力士也不得不“妥协”做出如此娟秀的钻石腕表，以满足上流阶级的订单需求。现在看来，这种现象是十分少见的。

閻妮矮殿

Lady Arpels™ Papillon Automate腕表
梵克雅宝的珠宝腕表早已在上世纪20年代就崭露头角，而如今，Van Cleef & Arpels梵克雅宝Lady Arpels™ Papillon Automate 腕表，令Enchanting Nature™系列再度绽放迷人新颜。此腕表搭载一枚极致精巧的自动上链机械机芯，以刻画翩翩起舞，让人在如诗如画的花园景致中细赏时光流逝。Van Cleef & Arpels 梵克雅宝的制表大师们在位于瑞士梅林（Meyrin）的制表工坊内，运用多种传统工艺细工雕琢，让腕表熠熠生辉。
表盘荟萃多项复杂制作工艺：蓝紫

色蝴蝶停伫于珍珠母贝雕刻而成的花卉上，双翼以双色彩绘玻璃珐琅细工装饰。内填珐琅点缀着绿草如茵的田园景色，数块弧型叶片以弧面彩绘玻璃珐琅带出层次丰富的蓝绿渐变色彩。由 Van Cleef & Arpels 梵克雅宝独家研发的新技术，让珐琅展现出立体的构图效果。珐琅釉彩晶莹剔透，巧妙糅合三维效果，很好地凸显出表盘的纵深。

表盘工艺着重呈现整体景致：金属薄片嵌饰珐琅化作一轮明月，映照在由蓝色、粉紫及紫色蓝宝石镶嵌而成的湖水中。闪烁的花冠以圆型和梨型钻石点缀，璀璨迷人。表背呼应表盘的迷人景致，表背的浮雕刻画出醉人的花园美景。透过瑰丽的蓝水晶镜面可以看到优雅的摆陀设计。

积家

超卓球型陀飞轮大师系列腕表

当陀飞轮越来越多的出现在各个品牌的手表之上，这股持续了20余年的热潮开始显露颓势，但陀飞轮真的过时了吗？当然没有，以积家球型陀飞轮为代表的立体多维陀飞轮正异军突起，成为了传统陀飞轮王者地位的有力继承者，并将陀飞轮

的技术与艺术价值推向了全新的高度。

随着上世纪机械表的复兴，陀飞轮再次成为了机械表皇冠上的宝石。从那以后，众多品牌通过现代制表技术不断复制着这一200年前发明的“古老”旋转擒纵调速机构。积家的球型陀飞轮将手表的擒纵调速机构包裹在两个框架之中，双框架分别沿着不同的轴线运转。精密的旋转机构仿佛测量天体的浑天仪一般，可谓最具有观赏性的陀飞轮。更重要的一点是，积家球型陀飞轮大大提升了手表走时精度，复杂的旋转轨迹使手表在任何位置都不会受到地心引力影响。

超卓球型陀飞轮大师系列腕表在相互交错的两个框架中以不同的姿态不断旋转，此款腕表拥有万年历功能。日期显示功能由表盘上方的两枚逆跳指针指示。8时位置设有一枚逆跳指针用于指示月份，而透过表壳背面的蓝宝石水晶底盖，一枚用于指示闰年的指针清晰可见。工匠采用积家独有的“隐密式”镶嵌技术，并排镶嵌长方形切割宝石，完全覆盖了底部的材质。超卓球型陀飞轮大师系列腕表这款正因为是足够复杂、足够精密的大复杂功能手表纪念先驱，正体现了积家在钟表技术上如前人般孜孜以求。

1960年代：摩登与复古并行

1960年代在人们的记忆中，是一个社会大变革的时代，是一个社会和文化都取得长足进步的年代，民权运动和反主流文化运动都带来了意义深远的变化。60年代属于“反文化的时代”，也被称为“摇摆的60年代”，西方社会在经历了二战后经济高速发展，战后的人口出生率急剧增长。“年轻风暴”思潮促进了以“否定”、“消解”、“颠覆”现存理念。同时，很多新的思想，新的艺术模式，新的文化现象也在这个时期形成，波普艺术，摇滚音乐等都诞生于此时，而这一理念也影响了许多腕表的创作。

而对于腕表来说，这也是意义非凡的十年。随着休闲潜水运动变得普及，专为潜水而设计的腕表也逐渐博得大众青睐，比如宝珀的五十噶腕表、格拉苏蒂原创的SeaQ腕表和欧米茄的Seamaster海马系列潜水表。1969年，泰格豪雅推出了摩纳哥和卡莱拉等自动计时码表系列，而真力时也推出了计时码表机芯El Primero系列。同年，阿波罗11号登月成功，陪伴宇航员登月的欧米茄超霸系列专业腕表一时名声大噪，成为具有里程碑意义的文化象征。

波普风，旧家电，老照片……鲜明的独特个性成为了人们心中对于上世纪60年代的经典模样印象，处处体现着怀旧复古。德国少女极简亮黄色A字裙，红黑格纹的经典搭配，波点方巾一丝不苟的系于颈间。摩登造型恰到好处的演绎着上世纪60年代的独特韵味，呼应表盘中迷人的各种色彩。微醺的调酒香味与满目趣味小食，散发浓郁的复古风情。伴随老式唱片的悦耳旋律，享受轻松惬意的美妙时光。上世纪60年代是一个让全新的生活态度在全世界大放异彩的辉煌时代。时至今日，仍然有着对现代生活产生决定性影

响的伟大力量。

1960年代，在迪特·拉姆斯等设计师的影响之下，极简主义风格逐渐兴起。GP芝柏表、伯爵和江诗丹顿等品牌简约优雅的时装腕表深受专业人士的欢迎，从麦迪逊大道的广告高管到好莱坞的电影制片人，都纷纷戴上以彰显其高雅品味。作为对极简主义的回应，蚀刻设计再次复兴，经过精心的修饰，宝格丽的Serpenti蛇形设计图案在1960年代大行其道，尤其是色彩鲜艳的珐琅作品。

殿甄十

SERPENTI TUBOGAS腕表

罗马珠宝商宝格丽除了精于瑞士制表工艺，也以卓越的设计触觉和天马行空的想法而见称。蛇形图案一直以来都是BVLGARI的标志性设计元素，这种无所畏惧的设计感正是其驱动力所在。在这两种元素的大胆融合之下，宝格丽推出Serpenti Tubogas腕表，融合白金、玫瑰金和黄金经典色彩。

这款時計以现代风范重新演绎1960年代推出的三色金腕表经典作品，



宝格丽SERPENTI TUBOGAS腕表

满足宝格丽拥趸期盼已久的心愿。1960年代，三色金腕表经典之作诞生，奠定了后来灵蛇在宝格丽作品中成为推崇备至的主题。而Tubogas亦成为宝格丽经典制表工艺。自此，灵蛇不断唤起世人心中对美的诉求，而巧妙运用稀有三色金呈

现出对比视觉效果Tubogas時計备受推崇，引领时代风尚潮流。

此款腕表表壳采用玫瑰金材质打造，呈现出类似蛇头造型。蛇头两侧轮廓镶嵌38颗钻石，而表冠装饰一颗凸形蛋面切割粉红碧玺。带有精细玳瑁纹饰的黑

色蛋白石表盘配以玫瑰金时标，传递优雅气韵。在表冠顶部，饰有粉色红碧玺凸圆形宝石，越发体现了BVLGARI独特精湛的珠宝工艺。表带链节流畅衔接，呈现不拘一格的表链造型，搭配闪耀的表身，带来极具辨识度的视觉感受。

2000年代：石英表与机械表平分秋色

踏入2000年代后，由于互联网、全球化和中国经济的高速发展，为大众的生活带来了不可思议的改变，制表工艺的不断提升也使得石英表制造技术日趋成熟且产量大幅增加，具有自动功能的高档机械表重新受到了市场的青睐。并在2000年前后，一大波的并购狂潮正在不断持续，出现了斯沃琪集团收购雅克德罗（Jaquet Droz），BVLGARI宝格丽收购Gérald Genta和Daniel Roth品牌，历峰集团以令人咋舌的16.8亿美元收购积家、IWC万国表和朗格（A. Lange & Söhne）等等这样的现象。至2000年10月，品牌并购狂潮方才告一段落。

进入新世纪，机械制表显然已经重新归来。市场对机械表，以及机械制表品牌的需求呈现爆炸式增长。机械表的出口量涨幅逐渐增加，与石英表相差无几。在这个新世纪的伊始，不断地涌现出更垂直的并购整合，更高的拍卖纪录，更高科技的研究（如硅质零件），更多的独立制表品牌，更多的自主制造品牌，更多的奢侈营销（如名人大使），更多的新媒体（博主、有影响力的人士、社交媒体）运营方式，以及更多的对复古作品的兴趣。所有这一切都极大地扩展了机械表市场。

2000年开始，因计算机普及与互联网发展而诞生的在线视频播放平台，让原

本分隔在不同地点的个体能够以一种新的方式便捷联系。而对腕表品牌商而言，这些更加便捷的联系方式进一步加强了他们与消费者之间更直接的交互模式。因此，嘻哈文化和高档首饰的影响可以说引领了设计风潮的最大突破——沛纳海和宇舶表等将表盘直径设计得更大，制表经验丰富的法穆兰、伯爵和萧邦等融入更多宝石镶嵌元素，而在万宝龙、万国表和亨利慕时以至江诗丹顿和雅典表这类首席高端品牌中，融合精巧复杂设计的型号也越来越多。



法穆兰Rainbow Invisible Setting白金陀飞轮腕表

丁孰^②

Rainbow Invisible Setting白金陀飞轮腕表

法穆兰是瑞士日内瓦高级腕表品牌，酒桶型的表体形象以及夸张的数字刻度是法穆兰品牌的特色和象征。其应用硕大的酒桶型表壳和装饰艺术数字，凭借这些总是让人回想起1920年代的独特复古风格，引发轰动。尽管该品牌的发展在瑞士表坛上只有短短十多年光景，但由于其大胆的设计理念与复古的情感，再加之手表设计的美学和精密工艺制造，都使得其成为腕表品牌的经典。

法穆兰这枚全新Rainbow Invisible Setting陀飞轮腕表，外表如春天的彩虹般超级华丽，可谓是360°无死角的奢华。Rainbow Invisible Setting陀飞轮腕表采用高级珠宝中最顶尖的工艺，通过隐密式镶嵌法，在表盘之中镶嵌122颗长阶梯形切割钻石及21颗长阶梯形切割彩色蓝宝石，钻石与彩色蓝宝石互相辉映，散发耀眼光芒。典雅的圆形表壳镶嵌108颗长阶梯形切割钻石及40颗长阶梯形切割彩色蓝宝石，搭配白金镶钻表带，尽显极致奢华。在不同光线及角度之下看，镶满着上百颗闪烁美钻的小表圈放射出更加丰富多彩的光芒，具有极具抢眼的视觉效果。



真力时Defy Inventor创想家腕表

未来：凡是过往，皆为序章

那么，放眼现在的发展趋势，你我未来又会是怎样呢？虽然未来不可预测，但却有诸多欣喜令人翘首以待。

而说到钟表，想必各位已能够从本文的腕表中感受到美好未来的召唤。从品牌对新材料和艺术工艺的大胆运用，到罗杰杜彼和雅典表出色的前卫设计，很明显，许多腕表品牌已在着眼未来。

制表技术方面，腕表品牌正在全力推进计时性能的持续改进工作,比如泰格豪雅的几款新系列腕表都采用了其公司正在研发的新的碳纤维复合材料游丝，真力时研制出了革命性的“真力时摆轮”专利，极有可能将腕表精度推升到一个全新高度。与此同时，全球各地有很多人在为保存传统制表工艺而努力，譬如瑞士的汝山谷，还有亚洲的新进独立制表人等。

而对于智能手表目前的发展趋势，也是正在处于稳步上升的阶段。或许你会留意到，智能手表早已不再只是看时间的

工具，而是集合了通话、信息传递、人机交互、益智游戏等多种功能。信息时代的发展赋予了很多事物新的面貌，包括手表。可以预见在不久的将来，智能手表也将普及在大街小巷。

最后，无论是制表业，亦或是其他领域，凡是过往，皆为序章，未来是未知的，但也是充满希望的。让我们立足当下，为未来积蓄应有的力量。

堵 翥 誅

Defy Inventor创想家腕表

凭借全新突破性“真力时振盘”控制系统，这个品牌正在彻底颠覆机械制表业。配备了这款“擒纵终结者”的ZENITH真力时DEFY Inventor创想家腕表也因此成为目前世界首款、也是唯一一款对传统擒纵系统进行革命性演进并得以成功量产的机械腕表。真力时以完全独立的方式，创新诠释了当代高级制表技艺，引

领机械腕表行业进入了新的次元。未来，由此可见。

DEFY Inventor创想家腕表高频率、计时精度、可靠稳定。身为擒纵终结者，“真力时振盘”为制表工业开启了全新的视野和维度，是真力时对瑞士制表精神的传承与坚持，也是对传统理论的颠覆与突破，更是对机械腕表行业未来方向的精准描绘。

该表厂研发出的摆锤已经获得专利，取代了使用了三个多世纪的传统游丝摆轮。这款腕表配备的这种高科技装置仅采用一个元件（而标准调速机构则需要用到约30个组件），以及一个由轻质钛和Aeronith材料制成的表壳，这是一种创新的铝和聚合物复合材料，重量仅为钛金属的三分之一，在佩戴时轻若无物。DEFY创想家腕表采用黑色橡胶表带，搭配宝蓝色鳄鱼皮衬里，贴合在手腕上，以未来主义风格于机械运转间讲述时间的奥秘法则。



ROGER DUBUIS 罗杰杜彼

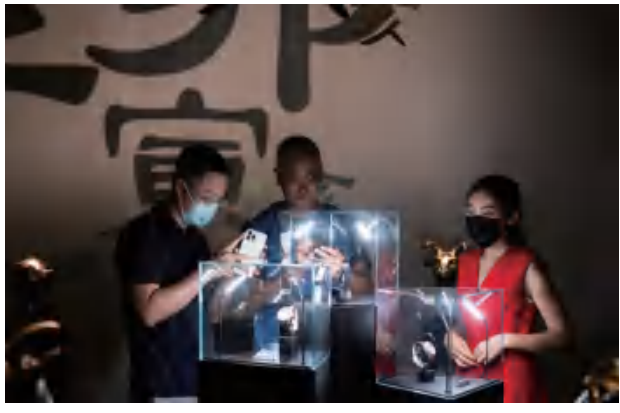
圆桌亮剑 传奇齐聚

8月26日-27日，ROGER DUBUIS罗杰杜彼于北京举办圆桌骑士系列腕表臻品展。将历代圆桌骑士系列的经典作品齐聚一堂，共同讲述至臻工艺与经典设计所展现的传奇故事。

现场布置极具创意与品牌桀骜非凡特色，展区一侧呈现历代圆桌骑士系列腕表，中央精妙绝伦的再现了亚瑟王传奇故事中的石中剑，观众如同身临其境般经历那场亚瑟王辉煌传奇。展览中央的全新圆桌骑士系列中置陀飞轮腕表展区，视频墙上展现着这款全新力作的至臻工艺，将圆桌骑士系列这一最新力作背后的故事悄然讲述。另一展区则以恢弘大气的陈列展现了圆桌骑士系列十二生肖腕表，将源远流长的东方文化娓娓道来。随后则是品牌标志性的王者系列星际镂空腕表展区，以独具匠心的设计呈现登峰造极且绚丽奢华的超凡感官盛宴。

全新圆桌骑士系列中置陀飞轮腕表于此次展览中震撼问世，以极具张力的未来感设计，辉煌续写其传奇故事。该腕表是品牌有史以来首次采用中置单飞行陀飞轮来呈现英勇骑士们挑战隐形的重力，配备全新手动上链RD115机芯，单飞行陀飞轮从计时的中央傲然显露，以抵消重力影响，实现巅峰性能。腕表采用以两组金质标记搭配多个同心旋转圆盘来指出分钟和小时。由珍贵的穆拉诺玻璃雕塑而成的半透明紫色方块仿佛悬浮于单飞行陀飞轮的周围，通过八层装饰设计得以实现其超凡视觉效果，十二位微雕骑士披坚铠甲，傲然站在表盘周围，正如认真履行保护王国的职责一般，时刻准备绝地反击，勇于直面未来的一切挑战。

在27日进行的表友品鉴活动中，本刊编辑部也邀请了十余位热心读者、杂志挚友以及钟表收藏家来到展览现场，近距离鉴赏难得一见的圆桌骑士系列腕表臻品，感受罗杰杜彼为观众打造的传奇之境与独特的感官盛宴。



AUDEMARS PIGUET 爱彼

体验空间 创意呈献

8月25日至31日，AUDEMARS PIGUET爱彼于上海前滩太古里特别呈献“Royal Oak皇家橡树诞生50周年”限时体验空间，以极具创意的光影效果及音效等多种方式打造这一沉浸式体验装置，引领观众深入探究Royal Oak皇家橡树系列的多元世界，追溯这一传奇系列50年来的设计与技术革新。装置利用动感灯光、特制音效、视觉元素、光影效果等多种特别技术，带来一场令人难忘的观展之旅，参观

者除了可以追寻Royal Oak皇家橡树系列腕表诞生背后的灵感来源，体验最后，还以全息影像虚拟展现了1972年首枚Royal Oak皇家橡树腕表，与现场展示的全新一代Royal Oak皇家橡树系列39毫米“Jumbo”超薄腕表（Ref. 16202）相互呼应，让Royal Oak皇家橡树系列相隔50年的经典设计创意呈现。



BVLGARI 宝格丽

耀目华彩 辉映自然

8月24日，BVLGARI宝格丽将充满自然色彩的Eden The Garden of Wonders高级珠宝系列带到上海，于上海展览中心灿然盛放，汇聚高级珠宝与腕表臻品，宝格丽用瑰丽色彩、丰沛创想和精湛技艺演绎大自然的蓬勃生命力与无穷伟力，诉说着传奇故事与瑰丽风格。展览现场围绕“繁盛色彩”、“壮美自然”、“欢愉奇迹”三大主题精心布置展厅，包括全新佳作在内近400件高级珠宝作品凝结了宝格丽传承至今的宝藏，除此之外，宝格丽还汇聚时光典藏的臻美艺术，以男士腕表展厅彰显品牌瑞士精湛制表工艺和意式设计的大胆精神，其中Octo系列独特的八角设计带来非凡的现代气息，多款腕表大胆颠覆业界设计传统，皮质腕带、表盘、指针及时标选用丰富配色，在碰撞与融合中彰显现代都市气息。





IWC 万国表 柏涛菲诺 全新登场

9月8日，IWC万国表于青岛西海美术馆举办盛大晚宴，庆祝柏涛菲诺系列全新腕表发布。此次全新柏涛菲诺系列的广告大片由IWC万国表品牌大使谷爱凌、张若昀，

及品牌挚友邱天倾情演绎，以创新互动的形式彰显个性、表达自我。

为了生动再现全新升级的昼夜显示功能，万国表精心策划于这座美丽的海边美

术馆的日落时分开始这场盛大的晚宴。晚宴现场，身为万国表品牌挚友的新生代演员邱天璀璨亮相，共襄盛举的还有著名演员王丽坤、著名演员毛晓彤、青年演员张晚意，共同佩戴柏涛菲诺系列腕表新品为晚宴添彩。美妙的黄昏中，夜幕缓缓降临，整幅画面与西海美术馆极具艺术感的建筑巧妙融合，在美术馆270度环海的观礼厅中，令嘉宾可以身临其境地感受昼夜交替之美。当晚的演出灵感亦取自柏涛菲诺系列精美纯粹的设计与多样风格，以创新互动的当代舞展现了该系列所代表的凝练美学与青春活力，点燃现场氛围。

本次活动也是全新柏涛菲诺系列腕表的全球首秀。IWC万国表中国区董事总经理刘永昌先生（Peter Lao）表示：“很高兴能够在青岛西海美术馆举办新品晚宴，向钟表爱好者们展示柏涛菲诺系列腕表的经典魅力与青春风格。柏涛菲诺系列腕表设计优雅隽永、风格多样，特别深受女性消费者的青睐。这一次柏涛菲诺系列新品的机心和设计都进行了全面升级，将现代时尚和奢华美学完美结合。我们希望能借此机会和大家分享柏涛菲诺系列热情与活力。”



DIOR 迪奥 瑰丽珠宝 亮相西塘

8月18日，DIOR迪奥全新Dior Print高级珠宝系列瑰丽亮相西塘良壤酒店，迪奥中国品牌大使杨采钰、迪奥中国珠宝大使王子文、青年钢琴家吉娜爱丽丝、青年演员翟子路、超模王雯琴与游天翼均佩戴迪奥珠宝璀璨出席发布晚宴，同在场宾客共襄盛举。高级时装一直以来都是迪奥取之不竭的灵感源泉，而今更为全新Dior

Print高级珠宝系列注入盎然活力。以三维立体的高级珠宝重塑二维平面的印花织物，在迪奥高级珠宝部艺术总监维多利亚·德卡斯特兰这一天马行空的妙想之下，全新系列的珠宝“印花”应运而生：它们纷纷点缀令人目眩神迷的格纹、条纹、渐变扎染、几何乃至花卉图案，如丝如缎，灵动飘逸。



CHOPARD 萧邦 盛大展览 致敬光影

近日，CHOPARD萧邦于上海举办“Chopard Loves Cinema”高级珠宝与腕表展，藉由华美璀璨的高级珠宝与腕表、特别设置的沉浸式影院体验和精彩绝伦的现场演出，将品牌与“第七艺术”的深厚渊源娓娓道来。

从优美的黑白影片到缤纷绚丽的彩色影片，电影发展的辉煌历程激发了萧邦的无限灵感。凭借着珠宝工匠大师的超凡才华与精湛技艺，萧邦将电影的丰沛情感与美学相互交融，带来璀璨华丽的高级珠宝系列，为电影艺术书写传奇史诗。也正是凭着

这份情感联结，萧邦将这些与电影息息相关的至臻杰作带至上海，打造“Chopard Loves Cinema”高级珠宝与腕表展，淋漓尽致地展现出这片光影世界的惊艳与梦幻。

展览中萧邦不仅展示了一系列精美绝伦的高级珠宝与腕表杰作，更精心设计了一趟别开生面的艺术之旅，邀请宾客们共同探索精彩电影衍生而来的奇妙梦幻。以经典影片《雨中曲》为灵感的开场舞蹈，则缓缓铺就出一个充满想象力的世界，呈现出与众不同的视听盛宴。



TAG HEUER 泰格豪雅 两地时区 新作揭晓

8月8日，TAG HEUER泰格豪雅在北京举办2022年新品品鉴，品牌旗下众多经典如摩纳哥、竞潜、卡莱拉、F1以及Autavia系列中均有重磅新作呈现。

新作中令人印象最为深刻的，无疑是竞潜系列全新推出的Professional 300两地时腕表。全新腕表采用以高度耐刮擦和不易褪色的陶瓷材质打造的24小时刻度双色双向旋转表圈。表圈以两种颜色区分白昼与黑夜，其中半圈采用与表盘同色的深邃午夜蓝配色代表夜晚，另外半圈则采用亮白色配色白昼。表盘中央覆以黄色漆面的两地时指针每24小时旋转表盘一圈，针尖以荧光材质点缀，可通过表冠进行设置。

HARRY WINSTON 海瑞温斯顿 神秘花园 诗意绽放

8月4日至9月18日，北京、上海、成都和深圳四地的HARRY WINSTON海瑞温斯顿专门店皆以似锦繁花装饰，于悠然夏日带来花海浪漫。通过海瑞温斯顿官方小程序预约，即可造访品牌专门店，穿梭于充满惊喜的璀璨迷宫，赏花品钻，一同鉴赏盎然盛放的珠宝花卉。

大自然的浩瀚无尽之美不断在海瑞温斯顿品牌历史中占据着主导地位，为一代代的温斯顿设计师带来了无限灵感。Winston Gates系列的环形花饰造型，代表着乐观、希望和幸运，亦点缀着海瑞温斯顿专门店华丽典雅的大门，不同系列的珠宝与腕表以优雅百合、高洁芙蓉与清丽勿忘我绽放于温斯顿花园，结合设计工艺呈现出犹如一座座精妙绝伦的花朵雕塑，展现着温斯顿花园的缤纷光景。



PIAGET 伯爵 绮光交映 瑰丽璨境

8月20日，PIAGET伯爵于上海举行高级珠宝鉴赏活动，荟萃了品牌从无尽光芒、自然景象中汲取灵感而创作的艺术臻品，以世代传承的标志性工艺和历史传承的卓越造诣打造出“绮光瑰境”的艺术盛宴，彰显了品牌非凡创意与精妙技艺。活动现场，伯爵高级珠宝臻品逐一亮相，包括Golden Oasis系列、Extraordinary Lights系列与Wings of Light等系列，淋漓尽致地展现了品牌精湛的金工工艺、宝石学造诣与高超的切割和镶嵌技艺。而现场展出的高级珠宝腕表作品，一件件艺术之作以独树一帜的美学风格陈列，尽显迷人魅力和璀璨光芒，娴熟技艺与纯粹之美于此交融，令传承工艺与大胆创意熠熠生辉，到场宾客穿行于光影交织的绮光瑰境之中，沉浸于与闪耀珍宝与臻品时计的浪漫邂逅。



VACHERON CONSTANTIN 江诗丹顿 解构之美 惊喜揭幕

8月18日至8月19日，VACHERON CONSTANTIN江诗丹顿在上海南京西路旗舰店举办“解构之美”品鉴沙龙，品牌首次联合中国青年陶瓷艺术家辛瑶遥悉心打造全新艺术橱窗，以“天圆地方”的哲思发想，栩栩如生的自然元素为题，打造出以陶瓷艺术品为介质的橱窗创意，尽显入微细节的充沛美感，生动诠释“解构之美”这一年度主题。此外，江诗丹顿还特别臻选了12枚典藏名作时计，讲述横跨19世纪至21世纪的高级制表之美，娓娓解构品牌近三个世纪的深厚沉淀。多枚来自2022“钟表与奇迹”日内瓦高级钟表展的腕表新作亦亮相现场，彰显精妙美学与超卓技艺交汇的独特魅力以及江诗丹顿“卓尔不群”的制表世界。



BREITLING 百年灵 海之召唤 全新出发

1960年代，在海洋探险家雅克·库斯托冒险经历的带动下，新兴运动水肺潜水风靡一时，潜水运动，时间最要紧：一切操作几乎均以分钟计，BREITLING百年灵不光打造最佳工具型潜水腕表，更赋予其时尚感。百年灵设计师将与水下救生需求无关的多余功能一并去除，创制出超级海洋腕表的早期版本，为了方便读时，主分钟刻度落在具有高对比度的表盘内圈上，宽大的夜光棒状刻度取代了纤细刻度，百年灵甚至舍去了秒针，以分钟为单位的计时码表取而代之，正因为走时一圈要花一小时，才被称为“Slow Motion”。如今，百年灵推出全新超级海洋腕表，意在彰显Slow Motion简约工具表的设计理念，尽管在设计上做了改动以契合现代佩戴者需求，但好几处细节仍在致敬原款腕表。



TUDOR 帝舵 百变风格 魅力无限

日前，TUDOR帝舵表匠心推出新款领潜型39（Pelagos 39）腕表，游走于专业潜水腕表的尖端性能与魅力都市的百变风格之间。直径为39毫米的表壳特别选用2级钛金属材质，旋转外圈中的内嵌字圈以黑色陶瓷制成，饰以精美的阳光放射纹，并用白色夜光涂层标记刻度，两相对比一暗一明。表盘上的立体钟点标记以一体成型夜光陶瓷复合材质制成，同时大幅增加了钟点标记的发光面积，而另外两大重要元素——饰有阳光放射纹的平直盘面和经微珠喷砂处理的45°锥形哑光凸缘形成微妙对比，彰显工艺美感。在明暗双调的角力中，6点位的表款名称Pelagos以樱桃红色亮漆标识，无论身处摩登都市或置身悠闲海滩，都让你脱颖而出。



SHANGHAI 上海表 联名繁花 继往开来

9月26日，上海表以“与时间·俱繁华”为主题，亮相思南书局·诗歌店，开启了品牌盛大的76周年焕新之旅。在这个对于自身颇有意义的品牌诞辰日，上海表发布跨界联名金宇澄先生小说《繁花》的腕表作品，展现了“生而为美”的品牌理念，以专业制表态度与城市文化沉淀，演绎新时代的海派美学，启程未来。本次活动也是上海表自2019年加入汉辰表业集团后第一个新品发布会，活动选址于原上海圣尼古拉斯东正教堂，其背后渊源与《繁花》小说的一幅经典插图有着紧密关联。

《繁花》一书穿插讲述上海六七十年代与九十年代的社会历史，宛若编年史般深度呈现上海城市文化、一代人的悲欢离合与时代沧桑变幻。上海表同样走过这段时期，扎根于上海的城市文化和精神、见证这座城市的发展，两者同为时间的刻度者，又超越时间。此次跨界联名，是上海表以时间为笔，在新时代书写致敬上海城市精神的“繁花”篇章。



MIDO 美度 时间见证 建筑奇迹

近日，MIDO美度于上海举办了2022新品预览会，呈现了包括Baroncelli贝伦赛丽典藏系列微笑款月相情侣对表、Commander指挥官系列硅游丝长动能天文台认证男士腕表、Multifort舵手系列复刻限量款全自动机械腕表、Ocean Star领航者系列600米防水腕表等在内的诸多全新表款，将品牌的设计理念娓娓道来。其中，最令人印象深刻的就是为庆祝品牌理念“灵感源于建筑”20周年而推出的限量腕表，美度以5个旗舰系列——珞美系列、贝伦赛丽系列、领航者系列、舵手系列和指挥官系列向他们背后各自的灵感建筑致敬。每一款腕表的表盘设计均覆以细节装饰，并在表壳背面镌刻精美图案，由特别表盒盛放，同时配备有一枚收藏纪念牌，体现美度对不朽建筑的热爱。



钟表Time最时间
Square

喜迎二十大



永远跟党走 奋进新征程

以优异成绩迎接党的二十大胜利召开